



แผนปฏิบัติการ
ประจำปีงบประมาณ พ.ศ. ๒๕๖๘
มหาวิทยาลัยราชภัฏอุตรดิตถ์



คำนำ

แผนปฏิบัติการ มหาวิทยาลัยราชภัฏอุดรดิตถ์ประจำปีงบประมาณ พ.ศ. 2568 ฉบับนี้จัดทำขึ้นเพื่อใช้เป็นกรอบในการบริหารและพัฒนามหาวิทยาลัย ซึ่งพิจารณาถึงความเชื่อมโยงกับแผนยุทธศาสตร์การพัฒนามหาวิทยาลัยราชภัฏอุดรดิตถ์ ปีงบประมาณ พ.ศ. 2565-2569 (ฉบับปรับปรุง พ.ศ.2566) แผนพลิกโฉมสู่การเป็นมหาวิทยาลัยเพื่อพัฒนาชุมชนท้องถิ่น พ.ศ. 2566-2570 ภายใต้กรอบการดำเนินงานตามพระราชบัญญัติมหาวิทยาลัยราชภัฏ พ.ศ. 2547 ในมาตรา 7 และมาตรา 8 เป็นสถาบันอุดมศึกษาเพื่อการพัฒนาท้องถิ่นที่เสริมสร้างพลังปัญญาของแผ่นดิน ฟื้นฟูพลังการเรียนรู้ เชิดชูภูมิปัญญาของท้องถิ่น สร้างสรรค์ ศิลปวิทยา มุ่งตอบสนองนโยบายของรัฐบาลในการปฏิรูปประเทศและปฏิรูปการศึกษา เพื่อก้าวสู่ประเทศที่พัฒนาแล้ว มีความ มั่นคง มั่งคั่งและยั่งยืน นโยบายของกระทรวงการอุดมศึกษา วิทยาศาสตร์ วิจัยและนวัตกรรม ในการพลิกโฉมระบบการอุดมศึกษาของไทย ที่จะสามารถดำเนินงานที่ตอบสนองแนวนโยบายแห่งรัฐ ของรัฐธรรมนูญแห่งราชอาณาจักรไทย หมวด 5 มาตรา 54 และยุทธศาสตร์ชาติ ด้านการพัฒนาและเสริมสร้างศักยภาพทรัพยากรมนุษย์ ในด้านการปรับเปลี่ยนค่านิยมและวัฒนธรรม มุ่งเน้นให้สถาบันทางสังคมร่วมปลูกฝังค่านิยมและวัฒนธรรมที่พึงประสงค์ การพัฒนาศักยภาพคนตลอดช่วงชีวิต ปฏิรูปกระบวนการเรียนรู้ที่ตอบสนองต่อการเปลี่ยนแปลงในศตวรรษที่ 21 และการตระหนักถึงพหุปัญญาของมนุษย์ที่หลากหลาย ตามศักยภาพ ความเชี่ยวชาญ และความพร้อมของมหาวิทยาลัยในกลุ่มมหาวิทยาลัยเพื่อการพัฒนาชุมชนท้องถิ่นและชุมชนอื่น

มหาวิทยาลัยราชภัฏอุดรดิตถ์

กันยายน พ.ศ. 2567

บทสรุปผู้บริหาร

แผนปฏิบัติการราชการ มหาวิทยาลัยราชภัฏอุตรดิตถ์ประจำปีงบประมาณ พ.ศ. 2568 ฉบับนี้จัดทำขึ้นเพื่อใช้เป็นกรอบในการบริหารและพัฒนา มหาวิทยาลัย ซึ่งพิจารณาถึงความเชื่อมโยงกับแผนยุทธศาสตร์การพัฒนามหาวิทยาลัยราชภัฏอุตรดิตถ์ ปีงบประมาณ พ.ศ. 2565-2569 (ฉบับปรับปรุง พ.ศ. 2566) แผนพลิกโฉมสู่การเป็นมหาวิทยาลัยเพื่อพัฒนาชุมชนท้องถิ่น พ.ศ. 2566-2570 ภายใต้กรอบการดำเนินงานตามพระราชบัญญัติมหาวิทยาลัยราชภัฏ พ.ศ. 2547 ในมาตรา 7 และมาตรา 8 เป็นสถาบันอุดมศึกษาเพื่อการพัฒนาท้องถิ่นที่เสริมสร้างพลังปัญญาของแผ่นดิน ฟื้นฟูพลังการเรียนรู้ เชิดชูภูมิปัญญาของท้องถิ่น สร้างสรรค์ ศิลปวิทยา มุ่งตอบสนองนโยบายของรัฐบาลในการปฏิรูปประเทศและปฏิรูปการศึกษา เพื่อก้าวสู่ประเทศที่พัฒนาแล้ว มีความมั่นคง มั่งคั่ง และยั่งยืน นโยบายของกระทรวงการอุดมศึกษา วิทยาศาสตร์ วิจัยและนวัตกรรม ในการพลิกโฉมระบบการอุดมศึกษาของไทย ที่จะสามารถดำเนินงานที่ตอบสนองนโยบายของรัฐบาลตามศักยภาพ ความเชี่ยวชาญ และความพร้อมของมหาวิทยาลัยในกลุ่มมหาวิทยาลัยเพื่อการพัฒนาชุมชนเชิงพื้นที่

มหาวิทยาลัยราชภัฏอุตรดิตถ์ได้วางทิศทางของมหาวิทยาลัยอยู่ในกลุ่มยุทธศาสตร์กลุ่มที่ 3 ที่เป็นมหาวิทยาลัยเชิงพื้นที่เพื่อการพัฒนาท้องถิ่น (Area-Based and Community) ที่มีจุดเน้น และความเชี่ยวชาญในด้านการพัฒนาท้องถิ่นที่โดดเด่น ตามปรัชญาการเป็นมหาวิทยาลัยเพื่อการศึกษาและพัฒนาชุมชนท้องถิ่น และเอกลักษณ์ “มหาวิทยาลัยราชภัฏอุตรดิตถ์เป็นปัญญาของชุมชน (Wisdom of Community)”

ภายใต้หลักการดังกล่าวส่งผลให้ในด้านการผลิตบัณฑิตของมหาวิทยาลัยราชภัฏอุตรดิตถ์ จึงได้มุ่งผลิตบัณฑิตตามความเชี่ยวชาญในด้านการพัฒนาท้องถิ่น โดยกำหนดอัตลักษณ์บัณฑิตของมหาวิทยาลัยราชภัฏอุตรดิตถ์เป็น “บัณฑิตนักคิด นักจัดการ สร้างงานด้วยความรู้คู่คุณธรรม” มีการจัดการเรียนการสอน ในรูปแบบบูรณาการพันธกิจการเรียนการสอน การวิจัยและบริการวิชาการ ทำงานแบบมีส่วนร่วมของภาคีเครือข่าย ชุมชนและภาควิชาการ นำประเด็นปัญหาและความต้องการของชุมชนท้องถิ่น เป็นโจทย์ในการแก้ปัญหาหรือพัฒนาร่วมกับการใช้องค์ความรู้ วิจัยสร้างนวัตกรรมและเทคโนโลยี โดยใช้บุคลากรที่เกี่ยวข้องหลากหลายสาขา และสามารถบูรณาการข้ามศาสตร์เพื่อแก้ปัญหาที่ซับซ้อนของชุมชนและสังคมได้ครอบคลุมทุกมิติ และเกิดประสบการณ์การเรียนรู้ร่วมกัน ทำให้ชุมชนเข้มแข็งและสามารถพัฒนาแบบพึ่งตนเองได้ในที่สุด

ทั้งนี้มหาวิทยาลัยได้กำหนด วิสัยทัศน์ “มหาวิทยาลัยพันธกิจสัมพันธ์ที่มีคุณภาพ สร้างคุณค่าเพื่อพัฒนาท้องถิ่น” มียุทธศาสตร์ในการดำเนินงานเพื่อให้บรรลุตามวิสัยทัศน์ดังต่อไปนี้

ยุทธศาสตร์ที่ 1 ขับเคลื่อนการดำเนินงานตามแผนแม่บท มีเป้าประสงค์หลักคือ การดำเนินการพัฒนาท้องถิ่นในด้านเศรษฐกิจ สังคม สิ่งแวดล้อม และการศึกษา

ยุทธศาสตร์ที่ 2 การพัฒนาพันธกิจหลักเพื่อขับเคลื่อนสู่การเป็นมหาวิทยาลัยพันธกิจสัมพันธ์ มีเป้าประสงค์หลักคือ การผลิตบัณฑิตและการยกระดับคุณภาพการศึกษา การพัฒนาด้านหลักสูตรและการจัดการศึกษา ด้านการพัฒนากำลังคนเพื่อรองรับความเปลี่ยนแปลงของประเทศ ด้านการพัฒนางานวิจัย เทคโนโลยีและนวัตกรรม ด้านการบริการวิชาการและ ศิลปวัฒนธรรม และโครงการอันเนื่องมาจากพระราชดำริ

ยุทธศาสตร์ที่ 3 การพัฒนาการบริหารจัดการสู่องค์กรที่มีสมรรถนะสูง มีเป้าประสงค์หลัก คือ การพัฒนาระบบบริหารจัดการสู่ความเป็นเลิศ ด้านการพัฒนากายภาพ และด้านบุคลากร

ยุทธศาสตร์ที่ 4 การพลิกโฉมมหาวิทยาลัยสู่ความเป็นเลิศ มีเป้าประสงค์หลักคือ การสนับสนุนการจัดการศึกษาตลอดชีวิตและการพัฒนาทักษะเพื่ออนาคตในรูปแบบ non-degree และ degree และเพิ่มทักษะด้านการประกอบอาชีพและการทำงาน การพัฒนาคนและสถาบันความรู้ ชุมชนเชิงพื้นที่ มุ่งเน้นการสร้างและพัฒนาบุคลากรที่มีทักษะสูงตามความต้องการของท้องถิ่น

วิสัยทัศน์ (Vision)

“มหาวิทยาลัยพันธกิจสัมพันธ์ที่มีคุณภาพ สร้างคุณค่าเพื่อพัฒนาท้องถิ่น”



Strategic Issue : 4 ยุทธศาสตร์ ยุทธศาสตร์ Strategy : 31 กลยุทธ์ Key Performance Indicator 145 ตัวชี้วัด

ยุทธศาสตร์ที่ 1 ขับเคลื่อนการดำเนินงานตามแผนแม่บท มีโครงการหลักรองรับจำนวน 6 โครงการ

และมีตัวชี้วัดทั้งสิ้น 69 ตัวชี้วัด

ยุทธศาสตร์ที่ 2 การพัฒนาพันธกิจหลักเพื่อขับเคลื่อนสู่การเป็นมหาวิทยาลัยพันธกิจสัมพันธ์ มีโครงการหลักรองรับ

จำนวน 2 โครงการ และมีตัวชี้วัดทั้งสิ้น 14 ตัวชี้วัด

ยุทธศาสตร์ที่ 3 การพัฒนาการบริหารจัดการสู่องค์กรที่มีสมรรถนะสูง มีโครงการหลักรองรับจำนวน 2 โครงการ

และมีตัวชี้วัดทั้งสิ้น 31 ตัวชี้วัด

ยุทธศาสตร์ที่ 4 การพลิกโฉมมหาวิทยาลัยสู่ความเป็นเลิศ มีโครงการหลักรองรับจำนวน 5 โครงการ

และมีตัวชี้วัดทั้งสิ้น 31 ตัวชี้วัด

รวม 4 ยุทธศาสตร์ มีโครงการหลักรองรับจำนวน 15 โครงการ และมีตัวชี้วัดทั้งสิ้น 145 ตัวชี้วัด

อนึ่งความสำเร็จของการขับเคลื่อนแผนปฏิบัติการมหาวิทยาลัยราชภัฏอุตรดิตถ์ ประจำปีงบประมาณ พ.ศ. 2568 ต้องอาศัยความร่วมมือจากหน่วยงานภายในของมหาวิทยาลัยทุกภาคส่วน โดยต้องคำนึงถึงหลักการบริหารจัดการแบบบูรณาการภารกิจ ตลอดจนการทำงานร่วมกันกับหน่วยงานภายนอก เครือข่ายท้องถิ่น บุคลากร นักศึกษา ประชาชนในพื้นที่ เพื่อให้เกิดการมีส่วนร่วม และเกิดความรู้สึกเป็นเจ้าของมหาวิทยาลัยร่วมกัน จึงได้กำหนดแนวทางในการขับเคลื่อนแผน คือสร้างความรู้ความเข้าใจในแผนปฏิบัติการ โดยการเสริมสร้างความเข้าใจและถ่ายทอดสาระสำคัญของแผนปฏิบัติการมหาวิทยาลัยราชภัฏอุตรดิตถ์ ประจำปีงบประมาณ พ.ศ. 2568 ที่ผ่านความเห็นชอบจากสภามหาวิทยาลัย ยุทธศาสตร์ลงสู่หน่วยงานต่าง ๆ ภายในมหาวิทยาลัย เพื่อสร้างความรู้ความเข้าใจให้ทุกหน่วยงานภายในมหาวิทยาลัย ตระหนักถึงความสำคัญและพร้อมเข้าร่วมในการผลักดันแผนไปสู่การปฏิบัติ และสนับสนุนให้มีงบประมาณและการดำเนินโครงการในระดับมหาวิทยาลัย และระดับหน่วยงานภายใน ให้เป็นไปตามกรอบของแผนปฏิบัติการ สร้างระบบการติดตามประเมินผล กำหนดดัชนีชี้วัดความสำเร็จ และสรุปรายงานผลการดำเนินงานและประชาสัมพันธ์ให้หน่วยงานและบุคลากรทุกภาคส่วนรับทราบ

สารบัญ

	หน้า
คำนำ.....	ก
บทสรุปสำหรับผู้บริหาร.....	ข
สารบัญ.....	จ
บทที่ 1 ข้อมูลพื้นฐาน	1
1.1 ข้อมูลด้านการจัดการศึกษาของมหาวิทยาลัยราชภัฏอุดรดิตถ์.....	1
1.2 พื้นที่บริหารและจัดการศึกษา และบุคลากรของมหาวิทยาลัย.....	4
1.3 ปัจจัยภายนอกที่เป็นความท้าทายต่อการพัฒนามหาวิทยาลัย.....	6
1.4 การวิเคราะห์สภาพแวดล้อมภายในและภายนอก ที่เป็นจุดแข็ง จุดอ่อน โอกาส และภาวะคุกคามของมหาวิทยาลัยราชภัฏอุดรดิตถ์ ในระยะ 5 ปี (พ.ศ. 2565 – 2569)	11
บทที่ 2 แผนปฏิบัติการประจำปีงบประมาณ พ.ศ.2568	14
ปรัชญา.....	14
วิสัยทัศน์.....	14
อัตลักษณ์.....	14
เอกลักษณ์.....	14
ค่านิยมองค์กร URU.....	14
2.1 ฝั่งแสดงความเชื่อมโยงระหว่างยุทธศาสตร์ชาติ ยุทธศาสตร์แผนการศึกษาแห่งชาติ ยุทธศาสตร์มหาวิทยาลัยราชภัฏ และยุทธศาสตร์จังหวัด.....	15
2.2 เป้าประสงค์ ตัวชี้วัด เป้าหมาย กลยุทธ์ โครงการ งบประมาณ และผู้รับผิดชอบ ดำเนินงานตามแผนปฏิบัติการ.....	16
บทที่ 3 การนำแผนปฏิบัติการไปสู่การปฏิบัติ.....	35
ขั้นตอนการดำเนินงานการนำยุทธศาสตร์ไปสู่การปฏิบัติ.....	37
ภาคผนวก ตัวชี้วัด (KPI) และค่าเป้าหมายของแผนปฏิบัติการประจำปี พ.ศ. 2568 จำแนกตาม โครงการและหน่วยงาน.....	38

บทที่ 1

ข้อมูลพื้นฐาน

1.1 ข้อมูลด้านการจัดการศึกษาของมหาวิทยาลัยราชภัฏอุดรดิตถ์

หลักสูตรในปีการศึกษา 2567 รวมทั้งหมด 71 หลักสูตร ดังนี้

1. หลักสูตรปริญญาตรี 63 หลักสูตร
2. หลักสูตรปริญญาโท 7 หลักสูตร
3. หลักสูตรปริญญาเอก 1 หลักสูตร

นักศึกษาใหม่ทั้งหมด ในปีการศึกษา 2567 จำนวน 1,660 คน รายละเอียดดังต่อไปนี้

ตาราง 1.1 จำนวนนักศึกษาใหม่ เปรียบเทียบ 5 ปี 2563-2567 จำแนกตามระดับการศึกษา

ระดับการศึกษา	ปีการศึกษา				
	ปี 2563	ปี 2564	ปี 2565	ปี 2566	ปี 2567
ปริญญาตรี	1,436	1,680	1,554	1,584	1,622
ปริญญาโท	-	73	117	65	38
ปริญญาเอก			9	-	-
รวมทั้งสิ้น	1,436	1,753	1,680	1,649	1,660

(ที่มา : กองบริการการศึกษา เดือนสิงหาคม 2567)

ตาราง 1.2 จำนวนนักศึกษาใหม่ เปรียบเทียบ 5 ปี 2563-2567 จำแนกตามคณะ

หน่วยงาน	ปีการศึกษา				
	ปี 2563	ปี 2564	ปี 2565	ปี 2566	ปี 2567
1. คณะครุศาสตร์	624	752	613	524	550
2. คณะวิทยาศาสตร์และเทคโนโลยี	133	160	189	190	176
3. คณะมนุษยศาสตร์และสังคมศาสตร์	249	203	297	263	287
4. คณะวิทยาการจัดการ	210	347	357	298	320
5. คณะเกษตรศาสตร์	9	11	12	28	21
6. คณะเทคโนโลยีอุตสาหกรรม	170	222	140	194	211
7. วิทยาลัยนานาชาติ	22	23	27	13	-

หน่วยงาน	ปีการศึกษา				
	ปี 2563	ปี 2564	ปี 2565	ปี 2566	ปี 2567
8. วิทยาลัยน่าน	19	35	45	59	47
9. คณะพยาบาลศาสตร์	-	-	-	80	48
รวมทั้งสิ้น	1,436	1,753	1,680	1,649	1,660

ตาราง 1.3 จำนวนนักศึกษาทั้งหมด เปรียบเทียบ 5 ปี 2563-2567 จำแนกตามระดับการศึกษา

ระดับการศึกษา	ปีการศึกษา				
	ปี 2563	ปี 2564	ปี 2565	ปี 2566	ปี 2567
ปริญญาตรี	7,000	6,956	6,025	5,529	5,647
ปริญญาโท	154	250	117	180	136
ปริญญาเอก	7	13	9	15	12
รวมทั้งสิ้น	7,161	7,219	6,151	5,724	5,795

ตาราง 1.4 จำนวนนักศึกษาทั้งหมด เปรียบเทียบ 5 ปี 2563-2567 จำแนกตามหน่วยงาน

หน่วยงาน	ปีการศึกษา				
	ปี 2563	ปี 2564	ปี 2565	ปี 2566	ปี 2567
1. คณะครุศาสตร์	3,525	3,531	3,099	2,279	2,111
2. คณะวิทยาศาสตร์และเทคโนโลยี	505	523	938	621	595
3. คณะมนุษยศาสตร์และสังคมศาสตร์	1,050	927	527	980	1,091
4. คณะวิทยาการจัดการ	1,082	1,195	844	871	1,004
5. คณะเกษตรศาสตร์	83	55	473	66	76
6. คณะเทคโนโลยีอุตสาหกรรม	554	660	51	577	621
7. วิทยาลัยนานาชาติ	101	96	75	83	-
8. วิทยาลัยน่าน	261	232	144	167	170
9. คณะพยาบาลศาสตร์	-	-	-	80	127
รวมทั้งสิ้น	7,161	7,219	6,151	5,724	5,795

(ที่มา : กองบริการการศึกษา เดือนสิงหาคม 2567)

ตาราง 1.5 จำนวนนักศึกษาผู้สำเร็จการศึกษา เปรียบเทียบ 5 ปี 2562-2566 จำแนกตามระดับการศึกษา

ระดับการศึกษา	ปีการศึกษา				
	ปี 2562	ปี 2563	ปี 2564	ปี 2565	ปี 2566
ปริญญาตรี	2,231	1,809	1,485	2,136	2,332
ปริญญาโท	49	21	84	68	64
ปริญญาเอก	6		6	-	3
รวมทั้งสิ้น	2,286	1,830	1,575	2,204	1,399

ตาราง 1.6 จำนวนนักศึกษาผู้สำเร็จการศึกษา เปรียบเทียบ 5 ปี 2562-2566 จำแนกตามหน่วยงาน

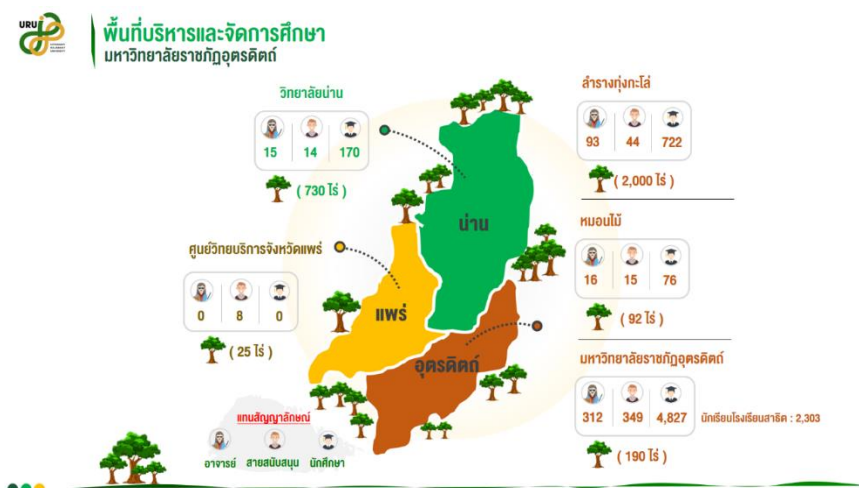
หน่วยงาน	ปีการศึกษา				
	ปี 2562	ปี 2563	ปี 2564	ปี 2565	ปี 2566
1. คณะครุศาสตร์	724	691	718	1,311	570
2. คณะวิทยาศาสตร์และเทคโนโลยี	206	193	139	103	126
3. คณะมนุษยศาสตร์และสังคมศาสตร์	532	389	320	250	207
4. คณะวิทยาการจัดการ	542	367	191	288	311
5. คณะเกษตรศาสตร์	38	25	30	19	6
6. คณะเทคโนโลยีอุตสาหกรรม	156	132	101	131	160
7. วิทยาลัยนานาชาติ	52	10	26	18	-
8. วิทยาลัยน่าน	36	23	50	84	19
รวมทั้งสิ้น	2,286	1,830	1,575	2,204	1,399

(ที่มา : กองบริการการศึกษา เดือนสิงหาคม 2567)

1.2 พื้นที่บริหารและจัดการศึกษา และบุคลากรของมหาวิทยาลัย

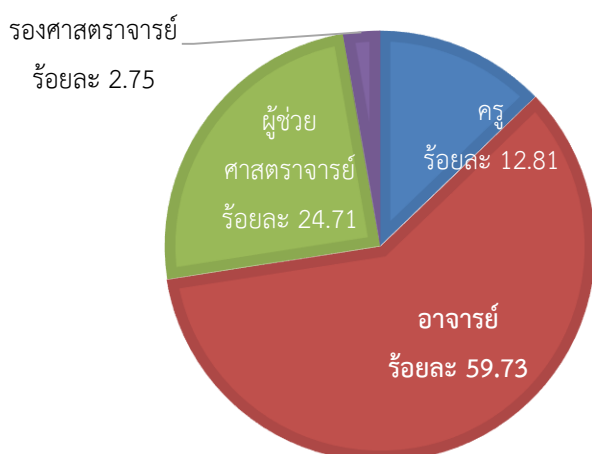
มหาวิทยาลัยราชภัฏอุดรดิตถ์มีพื้นที่ในการจัดการศึกษาในจังหวัดอุดรดิตถ์ จังหวัดแพร่ และจังหวัดน่าน จำนวน 5 พื้นที่ได้แก่

1. มหาวิทยาลัยราชภัฏอุดรดิตถ์ (ถนนอินใจมี) : ตั้งอยู่เลขที่ 27 ถนนอินใจมี ตำบลท่าอิฐ อำเภอเมือง จังหวัดอุดรดิตถ์ มีพื้นที่ 190 ไร่ 1 งาน 79 ตารางวา ในส่วนนี้เป็นที่ตั้งของสำนักงานอธิการบดี หน่วยงานต่าง ๆ ของมหาวิทยาลัย และเป็นที่ตั้งคณะ 4 คณะ คือ คณะครุศาสตร์ คณะเทคโนโลยีอุตสาหกรรม คณะวิทยาการจัดการ คณะมนุษยศาสตร์และสังคมศาสตร์ และอีกส่วนหนึ่งเป็นโรงเรียนสาธิตมหาวิทยาลัยราชภัฏอุดรดิตถ์
2. คณะเกษตรศาสตร์ (หมอนไม้) : ตั้งอยู่เลขที่ 162 หมู่ 3 บ้านหมอนไม้ ตำบลป่าเช่า อำเภอเมือง จังหวัดอุดรดิตถ์ มีเนื้อที่ 92 ไร่ 2 งาน 8 ตารางวา เป็นศูนย์ฝึกประสบการณ์วิชาชีพทางการเกษตร และเป็นศูนย์วิจัยค้นคว้าทางเกษตรและเทคโนโลยีส่วนใหญ่จะเป็นอาคารเรียนของคณะเกษตรศาสตร์
3. มหาวิทยาลัยราชภัฏอุดรดิตถ์ (ลำรางทุ่งกะโล่) : ตั้งอยู่ ณ บริเวณลำรางทุ่งกะโล่ ตำบลป่าเช่า อำเภอเมืองอุดรดิตถ์ จังหวัดอุดรดิตถ์ 53000 มีเนื้อที่ 2,000 ไร่ เป็นที่ตั้งคณะ 2 คณะ คือ คณะวิทยาศาสตร์และเทคโนโลยี และคณะพยาบาลศาสตร์ และกำลังพัฒนา“ศูนย์เวชศาสตร์ฟื้นฟูและผู้สูงอายุ” (ศว. สอ.) มหาวิทยาลัยราชภัฏอุดรดิตถ์
4. วิทยาลัยน่าน : ตั้งอยู่เลขที่ 199 หมู่ 3 ตำบลทุ่งศรีทอง อำเภอเวียงสา จังหวัดน่าน 55110 มีพื้นที่ 730 ไร่ 3 งาน 29 ตารางวา เป็นหน่วยงานระดับคณะของมหาวิทยาลัยราชภัฏอุดรดิตถ์มีหน้าที่สำคัญ ในการจัดการเรียนการสอนทั้งภาคปกติ และ ภาคพิเศษเพื่อยกระดับคุณภาพการศึกษา อีกทั้งยังดำเนินงานวิจัยและงานบริการวิชาการ สู่ท้องถิ่นในจังหวัดเพื่อขจัดปัญหาและพัฒนาคุณภาพของชุมชนในจังหวัดน่าน
5. ศูนย์วิทยบริการจังหวัดแพร่ : ตั้งอยู่เลขที่ 167 หมู่ 6 ถนนจรูญลงรัตน์ ตำบลห้วยอ้อ อำเภอลอง จังหวัดแพร่ 54150 มีพื้นที่ 25 ไร่



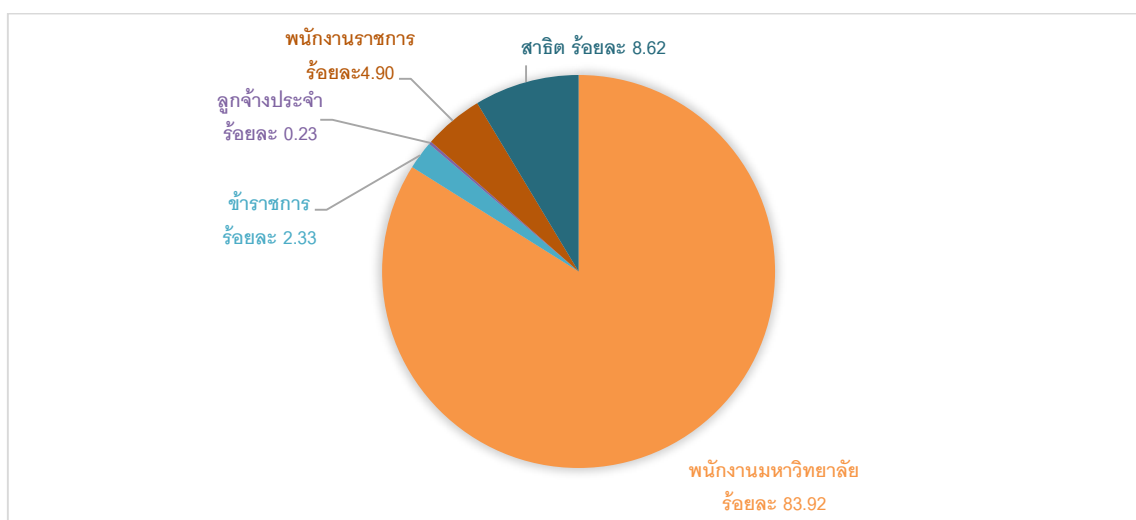
บุคลากรสายวิชาการ

บุคลากรสายวิชาการจำแนกตามตำแหน่งทางวิชาการมีจำนวนทั้งสิ้น 437 คน มีตำแหน่งทางวิชาการ รองศาสตราจารย์จำนวน 12 คน คิดเป็นร้อยละ 2.75 ผู้ช่วยศาสตราจารย์จำนวน 108 คน คิดเป็นร้อยละ 24.71 อาจารย์จำนวน 261 คน คิดเป็นร้อยละ 59.73 และเป็นครูโรงเรียนสาธิตจำนวน 56 คน คิดเป็นร้อยละ 12.81



บุคลากรสายสนับสนุน

บุคลากรสายสนับสนุน มีจำนวนทั้งสิ้น 429 คน จำแนกเป็นพนักงานมหาวิทยาลัยจำนวน 360 คน คิดเป็นร้อยละ 83.92 ข้าราชการพลเรือน จำนวน 10 คน คิดเป็นร้อยละ 2.33 ลูกจ้างประจำ จำนวน 1 คนคิดเป็นร้อยละ 0.23 พนักงานราชการ จำนวน 21 คนคิดเป็นร้อยละ 4.90 และพนักงานมหาวิทยาลัยสังกัดโรงเรียนสาธิตจำนวน 37 คน คิดเป็นร้อยละ 8.62



(ที่มา : กองบริหารงานบุคคล เดือนกันยายน 2567)

1.3 ปัจจัยภายนอกที่เป็นความท้าทายต่อการพัฒนามหาวิทยาลัย

ปัจจัยที่เป็นความท้าทายต่อการพัฒนามหาวิทยาลัยราชภัฏอุดรดิตถ์ที่จะส่งผลต่อการพัฒนาในภาพรวมเกิดจากสถานการณ์ที่มหาวิทยาลัยถูกตีสร้บด้วยเทคโนโลยีที่เปลี่ยนแปลงของโลกทำให้เกิดการเปลี่ยนแปลงด้านการจัดการศึกษาของโลกครั้งยิ่งใหญ่ ทำให้ประเทศไทยจัดทำยุทธศาสตร์ชาติและปฏิรูประบบการศึกษาในภาพรวมพร้อมทั้งขับเคลื่อนการดำเนินงานให้บรรลุเป้าหมายยุทธศาสตร์ชาติ (ปี 2561 – 2580) ตามแผนปฏิรูปประเทศด้านการศึกษา รวมทั้งนโยบายของกระทรวงการอุดมศึกษา วิทยาศาสตร์ วิจัยและนวัตกรรม ด้านการพลิกโฉมมหาวิทยาลัย (Reinventing University) เป็นปัจจัยที่นำมากำหนดแนวคิด นโยบายการดำเนินงาน และการบริหารมหาวิทยาลัยราชภัฏอุดรดิตถ์ ปัจจัยสำคัญมีดังนี้

นโยบายของรัฐบาลและความเชื่อมโยงกับยุทธศาสตร์ ๒๐ ปี แผนแม่บท และแผนการปฏิรูปประเทศ

จากการวิเคราะห์นโยบายของรัฐบาลและความเชื่อมโยงกับยุทธศาสตร์ 20 ปี แผนแม่บท และแผนการปฏิรูปประเทศ พบว่า การดำเนินงานตามพันธกิจของมหาวิทยาลัยจะมีความสอดคล้องกับยุทธศาสตร์ชาติ 20 ปี ในประเด็นดังต่อไปนี้

1. ด้านการพัฒนาและเสริมสร้างศักยภาพคน ได้แก่ แผนงานพื้นฐานด้านการพัฒนาและเสริมสร้างทรัพยากรมนุษย์ และแผนงานบุคลากรภาครัฐ (ด้านการพัฒนาและเสริมสร้างศักยภาพทรัพยากรมนุษย์)
2. ด้านการสร้างโอกาสความเสมอภาคและเท่าเทียมกันทางสังคม ได้แก่ แผนงานยุทธศาสตร์เสริมสร้างพลังทางสังคม และแผนงานยุทธศาสตร์สร้างความเสมอภาคทางการศึกษา

แผนแม่บทภายใต้ยุทธศาสตร์ชาติ ในประเด็นดังต่อไปนี้

1. ด้านศักยภาพคนตลอดช่วงชีวิต ได้แก่ แผนงานพื้นฐานด้านการพัฒนาและเสริมสร้างทรัพยากรมนุษย์
2. ด้านการพัฒนาการเรียนรู้ ได้แก่ แผนงานบุคลากรภาครัฐ (ด้านการพัฒนาและเสริมสร้างศักยภาพทรัพยากรมนุษย์)
3. ด้านพลังทางสังคม ได้แก่ แผนงานยุทธศาสตร์เสริมสร้างพลังทางสังคม
4. ด้านความเสมอภาคและหลักประกันทางสังคม ได้แก่ แผนงานยุทธศาสตร์สร้างความเสมอภาคทางการศึกษา

แผนปฏิรูปประเทศ สอดคล้องกับด้านการศึกษา โดยมีประเด็นปฏิรูปดังนี้

ประเด็นที่ 1 การปฏิรูประบบการศึกษาและการเรียนรู้โดยรวมของประเทศ โดยพระราชบัญญัติการศึกษาแห่งชาติฉบับใหม่ และกฎหมายลำดับรอง

ประเด็นที่ 4 การปฏิรูปกลไกและระบบการผลิตคัดกรอง และพัฒนาผู้ประกอบวิชาชีพครูและอาจารย์

และประเด็นที่ 5 การปฏิรูปกำจัดการสอนเพื่อตอบสนองการเปลี่ยนแปลงในศตวรรษที่ 21

นโยบายปฏิรูปประเทศด้านการศึกษา

นโยบายการปฏิรูปประเทศด้านการศึกษา	แนวทางการดำเนินงาน
<p>1. วิสัยทัศน์ 2580 ประเทศไทยมีความมั่นคง มั่งคั่ง ยั่งยืน เป็นประเทศที่พัฒนาแล้วด้วยการพัฒนาตามหลักปรัชญาของเศรษฐกิจพอเพียงในประเด็น การศึกษาในทุกแผนระยะทุก 5 ปี กำหนดไว้ว่า “คนไทยทุกช่วงวัยมีคุณภาพเพิ่มขึ้น”</p>	<p>1. จัดการศึกษาให้สำหรับคนทุกช่วงวัยทั้งในระบบ และนอกระบบโดยการพัฒนาหลักสูตรเพื่อทักษะ สมัยใหม่ที่พร้อมกับการทำงานและพร้อมรับวิถีชีวิต ปกติใหม่ (New normal) ทั้งหลักสูตร Re-skill, Up-skill และ New-skill และใช้ระบบสะสม หน่วยกิต (Credit Bank)</p> <p>2. พัฒนาคุณภาพคนทุกช่วงวัยโดยเน้นแนวทาง ปรัชญาของเศรษฐกิจพอเพียง</p>
<p>2. กำหนดแผนปฏิรูปด้านการศึกษาโดยมุ่งเน้น ผู้เรียนทุกกลุ่มวัยได้รับการศึกษาที่มีคุณภาพตาม มาตรฐานสากล มีทักษะที่จำเป็นของโลกอนาคต สามารถในการแก้ปัญหา ปรับตัว สื่อสาร และ ทำงานร่วมกับผู้อื่นได้อย่างมีประสิทธิภาพ มีวินัย มี นิสัยใฝ่เรียนรู้อย่างต่อเนื่องตลอดชีวิต และเป็น พลเมืองที่ดีรู้สิทธิและหน้าที่ มีความรับผิดชอบ และมีจิตสาธารณะ โดยกิจกรรมสำคัญที่ควรเร่งรัด (Big Rock)</p> <p>2.1 การสร้างโอกาสและความเสมอภาคทาง การศึกษาตั้งแต่ปฐมวัย</p>	<p>1. พัฒนาเครื่องมือและระบบบูรณาการทำงาน</p> <p>2. สนับสนุนนวัตกรรมการป้องกัน และการแก้ไข ปัญหาเด็กและเยาวชนออกจากระบบการศึกษา ตั้งแต่ระดับปฐมวัย</p> <p>3. สนับสนุนกลไกการดำเนินงานในระดับพื้นที่และ ต้นสังกัด</p> <p>4. ติดตามความคืบหน้า และระดมการมีส่วนร่วมของ สังคม</p>
<p>2.2 การพัฒนาการจัดการเรียนการสอนสู่การ เรียนรู้ฐานสมรรถนะเพื่อตอบสนองการ เปลี่ยนแปลงในศตวรรษที่ 21</p>	<p>1. ปรับหลักสูตร</p> <p>2. พัฒนาครูให้มีศักยภาพในการออกแบบการเรียนรู้</p> <p>3. ปรับปรุงระบบการวัดผลและประเมินผล</p> <p>4. ส่งเสริมการมีส่วนร่วมในการจัดการศึกษา</p> <p>5. ประเมินผลการดำเนินงานและขยายผลต่อไป</p>
<p>2.3 การปฏิรูปกลไกและระบบการผลิตและ พัฒนาครูและบุคลากรทางการศึกษาให้มีคุณภาพ มาตรฐาน</p>	<p>1. กลไกและระบบการผลิตครูและบุคลากรทางการ ศึกษาให้มีคุณภาพ ประสิทธิภาพ</p> <p>2. กลไกและระบบการพัฒนาครูและบุคลากร ทางการศึกษาสายสามัญศึกษาและสายอาชีวศึกษา ให้มีคุณภาพ ประสิทธิภาพและมีความก้าวหน้าใน การประกอบอาชีพ</p>

นโยบายการปฏิรูปประเทศด้านการศึกษา	แนวทางการดำเนินงาน
<p>2.4 การจัดอาชีวศึกษาระบบทวิภาคีและระบบอื่นๆ ที่เน้นการฝึกปฏิบัติอย่างเต็มรูปแบบ นำไปสู่การจ้างงานและการสร้างงาน</p>	<ol style="list-style-type: none"> 1. จัดทำมาตรการสร้างแรงจูงใจให้ผู้เรียนระดับมัธยมศึกษาสนใจเรียนสายวิชาชีพ 2. พัฒนาระบบความร่วมมือ ระบบบริหารจัดการอาชีวศึกษาทวิภาคีเชิงพื้นที่ และการคัดกรองสถานประกอบการที่มีคุณภาพมาตรฐาน 3. สร้างความร่วมมือกับผู้ประกอบการและสถาบันอุดมศึกษาที่มีศักยภาพเฉพาะด้านและเน้นการฝึกปฏิบัติอย่างเข้มข้น 4. ติดตามความคืบหน้าในการดำเนินการ
<p>2.5 การปฏิรูปบทบาทการวิจัยและระบบธรรมาภิบาลของสถาบันอุดมศึกษาเพื่อสนับสนุนการพัฒนาประเทศไทยออกจากกับดักรายได้ปานกลางอย่างยั่งยืน</p>	<ol style="list-style-type: none"> 1. สำรวจและวิเคราะห์สภาพสถานการณ์ปัจจุบันและกำลังการผลิตของสถาบันอุดมศึกษา ประชุมอธิการบดีแห่งประเทศไทย (ทปอ.) และหน่วยงานที่เกี่ยวข้อง 2. ร่วมกันยกร่างแผนการปฏิรูประบบการวิจัยในสถาบันอุดมศึกษา 3. จัดทำแผนการปฏิรูประบบธรรมาภิบาลของสถาบันอุดมศึกษารวมถึงหน่วยงานภายในของสถาบันอุดมศึกษา 4. ติดตามและประเมินผล

ที่มา : การบรรยาย “บทบาทของกระทรวง อว. ต่อการพลิกโฉมมหาวิทยาลัย” โดย ศาสตราจารย์ ดร.พีระพงศ์ ทีฆสกุล ประธานอนุกรรมการพลิกโฉมมหาวิทยาลัย

นโยบายพลิกโฉมมหาวิทยาลัยของกระทรวงการอุดมศึกษา วิทยาศาสตร์ วิจัยและนวัตกรรม

นโยบายกระทรวงการอุดมศึกษา วิทยาศาสตร์ วิจัยและนวัตกรรม (อว.) ในเรื่องการพลิกโฉมมหาวิทยาลัยเพื่อความเป็นเลิศและสร้างกำลังคนตามความต้องการของประเทศโดยยึดหลัก 1) พัฒนาคุณภาพการเรียนการสอน 2) การพัฒนาและแสวงหาบุคลากร 3) ความเป็นนานาชาติ 4) การบริหารงานวิจัยและนวัตกรรม และ 5) การสร้างแพลตฟอร์มความร่วมมือในการปฏิรูประบบบริหาร (Management Transformation) ทั้ง 4 ด้าน ได้แก่ ระบบบริหารบุคลากร ระบบบริหารการเงินและงบประมาณ การแก้ไขข้อจำกัดและหลักระบบมาภิบาลสู่การพัฒนาการเรียนการสอน การวิจัยและนวัตกรรมที่มีคุณภาพสูงและมีจุดเน้น ตามบทบาทของมหาวิทยาลัยแต่ละกลุ่ม ซึ่งกระทรวง อว. จัดให้มหาวิทยาลัยราชภัฏอุดรดิตถ์ อยู่ในกลุ่ม “มหาวิทยาลัยเพื่อการพัฒนาชุมชนเชิงพื้นที่”

นโยบายการพลิกโฉมระบบการอุดมศึกษาของไทย (Reinventing University System)



สถานการณ์มหาวิทยาลัยถูกดิสรัปต์ทำให้เกิดการเปลี่ยนแปลงการจัดการศึกษาของโลก

ปัจจุบันเทคโนโลยีเปลี่ยนแปลงก้าวหน้าอย่างรวดเร็วมีผลกระทบต่อการจัดการศึกษาของโลกเป็นอย่างมาก การเข้าถึงเทคโนโลยีได้ง่ายและราคาถูก ทำให้คนรุ่นใหม่ศึกษาเรียนรู้ได้ตามความต้องการทุกที่ทุกเวลา ทำให้การจัดการศึกษาในมหาวิทยาลัยมีความต้องการน้อยลง ประกอบกับการให้ความสำคัญต่อบริษัทยาลดลงของทั้งนักศึกษาและผู้ปกครอง ความรู้เดิม ๆ ในบางสาขาไม่ทันสมัยทำให้ผู้สนใจที่จะเพิ่มทักษะเพื่อการทำงานได้ทันทีสนใจเข้ามาเรียนในระบบมหาวิทยาลัยลดลง จำเป็นต้องสร้างทีมบริหารการเปลี่ยนแปลงในมหาวิทยาลัยเพื่อรองรับสถานการณ์มหาวิทยาลัยถูกดิสรัปต์ ต้องมีการบริหารงานแบบมีประสิทธิภาพสูง คล่องตัว การใช้ทรัพยากรร่วมกันอย่างมีประสิทธิภาพรองรับการจัดการศึกษาและการบริหารจัดการ แนวทางการดำเนินงานของมหาวิทยาลัย มีดังนี้

1) การกำหนดคุณค่า ประโยชน์ของมหาวิทยาลัยที่มีต่อชุมชนและสังคม โดยได้กำหนดบทบาทเป็นมหาวิทยาลัยเพื่อการพัฒนาชุมชนท้องถิ่น มีการพัฒนาหลักสูตรให้ตอบสนองคนทุกช่วงวัยในระบบและนอกระบบ พัฒนาหลักสูตรระยะสั้นเพื่อ Re-skill, Up-skill, New-skill และพัฒนาระบบสะสมหน่วยกิต (Credit Bank) บูรณาการพันธกิจและข้ามศาสตร์เพื่อการพัฒนาในหลากหลายมิติ และสร้างเครือข่ายความร่วมมือของภาควิชาการ ภาครัฐ ภาคเอกชน ชุมชน ศิษย์เก่า ศิษย์ปัจจุบันเพื่อออกแบบและจัดการศึกษาร่วมกัน

2) กำหนดและพัฒนามหาวิทยาลัยดิจิทัล ได้แก่ พัฒนาระบบบริหารงานบนแพลตฟอร์มเดียวกัน พัฒนาการจัดการเรียนการสอน เพื่อลดต้นทุนและเวลาการทำงาน และส่งเสริม เชื่อมโยงภาคีเครือข่าย

3) จัดทำแผนบริหารงบประมาณ บริหารจัดการทรัพย์สินเพื่อสร้างมูลค่าเชิงพาณิชย์ เพื่อวัดประสิทธิภาพการใช้งบประมาณ วิเคราะห์ต้นทุนทั้งระบบ และสร้างงานวิจัย นวัตกรรม องค์ความรู้เพื่อพัฒนาเชิงพาณิชย์

4) จัดทำยุทธศาสตร์การบริหารการเปลี่ยนแปลงโดยแต่งตั้งทีมบริหารการเปลี่ยนแปลง จัดระบบกลไกและจัดทำโครงการจัดตั้งศูนย์ความเป็นเลิศเพื่อสร้างการเปลี่ยนแปลงให้กับมหาวิทยาลัย ปรับโครงสร้างบริหารจัดการให้สอดคล้องเหมาะสม กำหนดภาระงานเพื่อสร้างแรงจูงใจทั้งอาจารย์และบุคลากรสายสนับสนุน และสร้างความตระหนักร่วมมือกันเปลี่ยนแปลงเพื่อรองรับความท้าทายในอนาคต

5) จัดทำยุทธศาสตร์การปรับปรุง กฎ ระเบียบ ข้อบังคับการบริหารจัดการ บุคลากร งบประมาณให้ยืดหยุ่น คล่องตัวและเหมาะสมกับยุทธศาสตร์การเปลี่ยนแปลง วัดประสิทธิภาพการบริหารจัดการ กำกับ ติดตาม และดำเนินการบริหารความเสี่ยง

1.4 การวิเคราะห์สภาพแวดล้อมภายในและภายนอก ที่เป็นจุดแข็ง จุดอ่อน โอกาส และ ภาวะคุกคามของมหาวิทยาลัยราชภัฏอุตรดิตถ์ ในระยะ 5 ปี (พ.ศ. 2565 – 2569)

จากสภาพแวดล้อมภายในและภายนอกของมหาวิทยาลัย เมื่อนำมาวิเคราะห์ พบว่า มหาวิทยาลัยมีจุดแข็ง จุดอ่อน โอกาส และภาวะคุกคาม ที่ส่งผลกระทบต่อพัฒนามหาวิทยาลัย ดังต่อไปนี้

จุดแข็ง (S : Strength)

1. บุคลากรมีความเชี่ยวชาญที่หลากหลายโดยเฉพาะ มีประสบการณ์การทำงานแบบบูรณาการพันธกิจและศาสตร์หลายสาขาเพื่อการพัฒนาชุมชนท้องถิ่น
2. การผลิตบัณฑิตครูมีคุณภาพและเป็นอัตลักษณ์เป็นที่ยอมรับมาเป็นระยะเวลานาน ได้รับความไว้วางใจจากผู้ปกครองอย่างต่อเนื่อง
3. หลักสูตรได้รับการพัฒนาให้มีความหลากหลายและทันสมัยสอดคล้องกับความต้องการของผู้ใช้บัณฑิต ซึ่งจัดการเรียนการสอนระบบสหกิจเป็นที่ยอมรับระดับประเทศ
4. งานวิจัยพัฒนาองค์ความรู้ สร้างนวัตกรรมและงานพันธกิจสัมพันธ์เพื่อใช้ประโยชน์ในการพัฒนาชุมชนท้องถิ่นเป็นที่ยอมรับและไว้วางใจจากแหล่งทุน หน่วยงานจังหวัดและชุมชน
5. มีงบประมาณสนับสนุนภารกิจตามยุทธศาสตร์มหาวิทยาลัยราชภัฏเพื่อการพัฒนาท้องถิ่นในพื้นที่ความรับผิดชอบจังหวัดอุตรดิตถ์ จังหวัดแพร่ และจังหวัดน่าน
6. มีเครือข่ายความร่วมมือทั้งภาครัฐ ภาคเอกชน องค์กรท้องถิ่นและประชาชนที่เข้มแข็ง ให้การสนับสนุนและมีส่วนร่วมในการจัดการศึกษาการพัฒนาชุมชนท้องถิ่น
7. เป็นมหาวิทยาลัยแห่งเดียวในจังหวัดอุตรดิตถ์และตั้งอยู่กลางเมือง มีพื้นที่กว้าง อาคารสถานที่สะดวกต่อการประสานงานการให้บริการแก่หน่วยงาน องค์กรและชุมชนในพื้นที่
8. โครงสร้างของหน่วยงานภายในไม่ซับซ้อน ทำให้สามารถบูรณาการการทำงานได้ทุกศาสตร์ทุกคณะ เน้นการทำงานเป็นทีมและยืดหยุ่น มีวัฒนธรรมองค์กรและทัศนคติที่ดีต่อการทำงาน เพื่อพัฒนาท้องถิ่นที่ชัดเจน
9. เป็นมหาวิทยาลัยที่มีอายุถึง 88 ปี ทำให้เป็นที่รู้จักและได้รับการยอมรับจากศิษย์เก่าและประชาชนทั่วไป

จุดอ่อน (W : Weaknesses)

1. แนวโน้มรายได้ของมหาวิทยาลัยจากค่าธรรมเนียมนักศึกษาที่มีแนวโน้มลดลง
2. ระบบฐานข้อมูลเพื่อการบริหารตามยุทธศาสตร์ งบประมาณบุคลากร หลักสูตร นักศึกษาและศิษย์เก่า การจัดการเรียนการสอน การวิจัยและงานพันธกิจสัมพันธ์ยังไม่สามารถเชื่อมโยงที่จะนำมาใช้วางแผนและการตัดสินใจได้อย่างมีประสิทธิภาพ
3. การจัดการรายได้จากทรัพยากรบุคคลและทรัพย์สินของมหาวิทยาลัยยังไม่เป็นรูปธรรมที่ชัดเจน
4. มหาวิทยาลัยมีค่าใช้จ่ายบุคลากรค่อนข้างสูง

โอกาส (O : Opportunities)

1. การเปลี่ยนแปลงและพัฒนาเทคโนโลยียุคดิจิทัลทำให้คนรุ่นใหม่ใช้เทคโนโลยีเข้าถึงการศึกษาได้ทุกที่ทุกเวลาตามความต้องการและราคาไม่แพง เป็นโอกาสที่มหาวิทยาลัยสามารถปรับพัฒนาหลักสูตรและจัดการเรียนการสอนได้หลากหลายรูปแบบ
2. การปฏิบัติงานรูปแบบใหม่ การจัดการเรียนการสอนแบบออนไลน์ (Online) และในสถานที่ตั้ง (Onsite) ถูกพัฒนาได้อย่างรวดเร็วและเพิ่มประสิทธิภาพสูงขึ้น
3. การที่จังหวัดอุดรดิษฐ์เข้าสู่สังคมผู้สูงวัยทำให้มหาวิทยาลัยได้พัฒนาหลักสูตรตามความต้องการของสังคมผู้สูงวัยได้อย่างหลากหลาย
4. พระบรมราชโบายจากในหลวงรัชกาลที่ 10 ทำให้เกิดพลังความร่วมมือของบุคลากรหน่วยงานระดับกระทรวง จังหวัดและองค์กรท้องถิ่นในการจัดการศึกษาและพัฒนาท้องถิ่น
5. ยุทธศาสตร์มหาวิทยาลัยราชภัฏอุดรดิษฐ์ 20 ปี (พ.ศ. 2560 – 2579) มีความชัดเจนเป็นทิศทางให้มหาวิทยาลัยปฏิบัติการกิจเพื่อการพัฒนาชุมชนเชิงพื้นที่ตามนโยบายของกระทรวงการอุดมศึกษา วิทยาศาสตร์ วิจัยและนวัตกรรม ได้ชัดเจนมากขึ้น
6. นโยบายของกระทรวงการอุดมศึกษา วิทยาศาสตร์ วิจัยและนวัตกรรม ที่กำหนดให้มหาวิทยาลัยราชภัฏอยู่ในกลุ่ม “มหาวิทยาลัยเพื่อการพัฒนาชุมชนเชิงพื้นที่” นโยบาย “พลิกโฉมมหาวิทยาลัย” นโยบาย “การจัดการเรียนรู้ตลอดชีวิต” ทำให้มหาวิทยาลัยเกิดช่องทางการรองรับงบประมาณสนับสนุนการพัฒนามหาวิทยาลัยได้มากยิ่งขึ้น
7. เครือข่ายความร่วมมือของสถาบันอุดมศึกษาระดับชาติและนานาชาติพร้อมสร้างความร่วมมือด้านการจัดการศึกษา วิจัย พัฒนานวัตกรรมและหลักสูตร
8. เครือข่ายผู้ประกอบการ ศิษย์เก่า หน่วยงานภาครัฐ ภาคเอกชนและชุมชนในจังหวัดอุดรดิษฐ์ จังหวัดแพร่และจังหวัดน่าน ที่ร่วมกันพัฒนาชุมชนในท้องถิ่นมายาวนานเป็นเครือข่ายที่เข้มแข็งเป็นต้นแบบและพร้อมร่วมขยายผลไปในพื้นที่อื่น

ภัยคุกคาม (T : Threats)

1. แนวโน้มการได้รับงบประมาณแผ่นดินที่ลดลงไม่เพียงพอต่อการปฏิบัติการให้เกิดประสิทธิผลอย่างเต็มที่
2. โครงสร้างของประชากรที่เปลี่ยนแปลงส่งผลทำให้การรับนักศึกษาของมหาวิทยาลัยไม่เป็นไปตามเป้าหมาย
3. ประเทศไทยและทั่วโลกมีเศรษฐกิจที่ชะลอตัวอย่างต่อเนื่อง มีคนตกงานและว่างงานจำนวนมาก ครอบครัวที่อยู่ในจังหวัดภูมิภาคไม่สามารถส่งบุตรหลานเข้าศึกษาในระดับที่สูงขึ้นได้
4. มหาวิทยาลัยใหญ่และมีชื่อเสียงมีนโยบายรับนักศึกษาแบบไม่จำกัด ส่งผลกระทบต่อจำนวนนักศึกษาของมหาวิทยาลัยราชภัฏอุดรดิตถ์
5. ความสนใจของนักเรียน ผู้ปกครอง และผู้ประกอบการในหลักสูตรเดิม ๆ และการให้ความสำคัญกับใบปริญญาลดลง เน้นความสำคัญต่อทักษะใหม่ ๆ ที่จบแล้วพร้อมทำงานได้ทันที
6. รูปแบบการศึกษารูปแบบการทำงานเปลี่ยนแปลงไปตามเทคโนโลยีที่เข้ามา disruption มหาวิทยาลัย ส่งผลกระทบต่อการปรับตัวด้านการจัดการเรียนการสอนของอาจารย์ในมหาวิทยาลัยโดยตรง
7. ความจำเป็นในการใช้เทคโนโลยีสารสนเทศในการพัฒนาการเรียนการสอนรูปแบบใหม่แบบผสมผสาน (Online & Onsite) ที่ต้องลงทุนสูงทำให้ส่งผลกระทบต่องบประมาณในภารกิจด้านอื่นของมหาวิทยาลัย

บทที่ 2

แผนปฏิบัติการ ประจำปีงบประมาณ พ.ศ. 2568

ปรัชญา

“มหาวิทยาลัยเพื่อการศึกษาและพัฒนาชุมชนท้องถิ่น”

วิสัยทัศน์

“มหาวิทยาลัยพันธกิจสัมพันธ์ที่มีคุณภาพ สร้างคุณค่าเพื่อพัฒนาท้องถิ่น”

อัตลักษณ์

“บัณฑิตนักคิด นักจัดการ สร้างงานด้วยความรู้คู่คุณธรรม”

เอกลักษณ์

“มหาวิทยาลัยราชภัฏอุตรดิตถ์เป็นปัญญาของชุมชน (Wisdom of Community)”

ค่านิยมองค์กร URU

U: unity ความเป็นหนึ่งเดียว

R: responsibility ความรับผิดชอบ

U: Uniqueness ความเป็นเอกลักษณ์มหาวิทยาลัยพันธกิจสัมพันธ์

2.1 ฝั่งแสดงความเชื่อมโยงระหว่างยุทธศาสตร์ชาติ ยุทธศาสตร์เพื่อการพัฒนาการอุดมศึกษา ยุทธศาสตร์มหาวิทยาลัยราชภัฏ และทิศทางการขับเคลื่อนของมหาวิทยาลัย

ความสอดคล้องยุทธศาสตร์มหาวิทยาลัยราชภัฏอุดรดิตถ์ ปังบประมาณ พ.ศ. 2568

ยุทธศาสตร์ชาติ การพัฒนาและเสริมสร้างศักยภาพทรัพยากรมนุษย์ **ยุทธศาสตร์ชาติ** การสร้างโอกาสและความเสมอภาคทางสังคม

แผนพัฒนาเศรษฐกิจและสังคมแห่งชาติ ฉบับที่ 13

หมวดหมู่ที่ 12 กำลังคนที่มีสมรรถนะสูง

กรอบประเด็นยุทธศาสตร์ของกระทรวงการอุดมศึกษา วิทยาศาสตร์ วิจัยและนวัตกรรม

การพัฒนาเศรษฐกิจให้มีความสามารถในการแข่งขัน และพึ่งพาตนเองได้อย่างยั่งยืน ด้วยการอุดมศึกษา วิทยาศาสตร์ วิจัยและนวัตกรรม

การยกระดับสังคมและสิ่งแวดล้อม ด้วยการอุดมศึกษา วิทยาศาสตร์ วิจัยและนวัตกรรม

การพัฒนาวิทยาศาสตร์ เทคโนโลยี การวิจัยและนวัตกรรม ระดับขั้นแนวหน้า

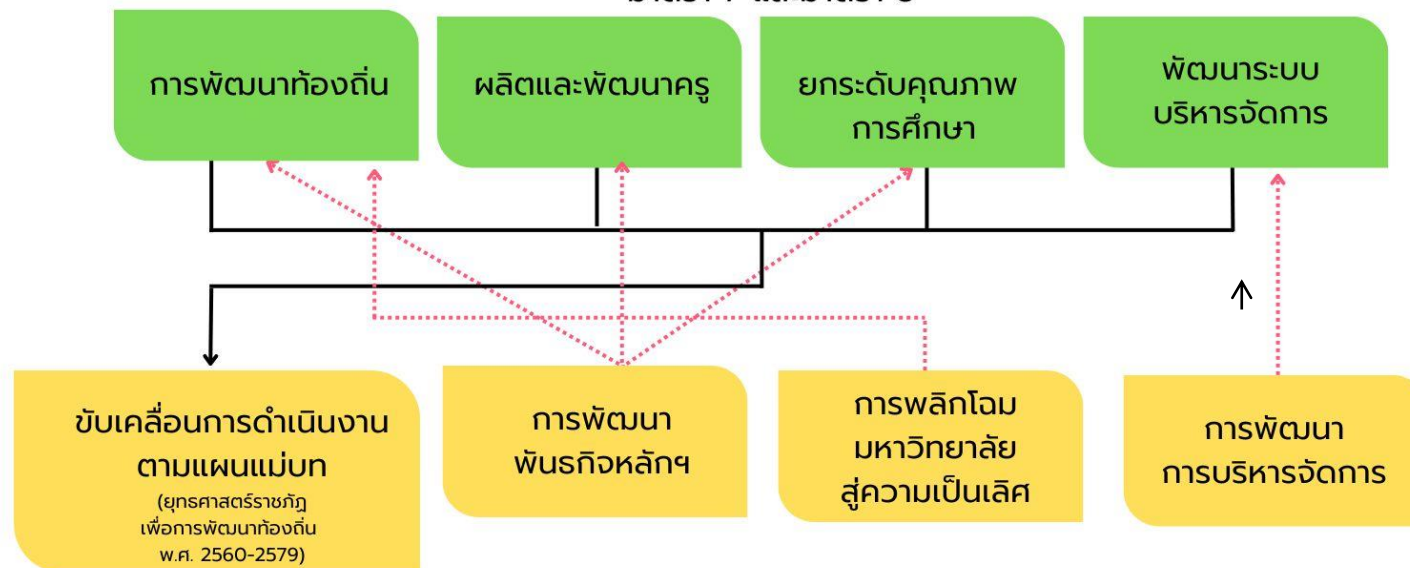
การพัฒนากำลังคน สถาบันอุดมศึกษา และหน่วยงานวิจัย ให้เป็นฐานการขับเคลื่อนการพัฒนาเศรษฐกิจและสังคมของประเทศ

พระราชบัญญัติมหาวิทยาลัยราชภัฏ พ.ศ. 2547

มาตรา 7 และมาตรา 8

ยุทธศาสตร์ราชภัฏ
เพื่อการพัฒนาท้องถิ่น
พ.ศ. 2560-2579

ยุทธศาสตร์
มหาวิทยาลัยราชภัฏ
อุดรดิตถ์ 2565-2569



2.2 เป้าประสงค์ ตัวชี้วัด เป้าหมาย กลยุทธ์ โครงการ งบประมาณ
และผู้รับผิดชอบดำเนินงานตามแผนปฏิบัติราชการ

แผนปฏิบัติการ มหาวิทยาลัยราชภัฏอุดรดิตถ์ ปีงบประมาณ พ.ศ. 2568

วิสัยทัศน์

“มหาวิทยาลัยพันธกิจสัมพันธ์ที่มีคุณภาพ สร้างคุณค่าเพื่อพัฒนาท้องถิ่น”

พันธกิจ

1. ผลิตบัณฑิตดีที่มีคุณภาพ มีทัศนคติที่ดีเป็นพลเมืองดีในสังคมและมีสมรรถนะตามความต้องการของผู้ใช้บัณฑิต
2. ผลิตและพัฒนาครูอย่างมีคุณภาพมาตรฐานของคุรุสภา
3. วิจัยและบริการวิชาการ ถ่ายทอดเทคโนโลยี สร้างองค์ความรู้และนวัตกรรมที่มีคุณภาพและได้มาตรฐานเป็นที่ยอมรับ มุ่งเน้นการบูรณาการเพื่อนำไปใช้ประโยชน์ในท้องถิ่นได้อย่างเป็นรูปธรรม
4. พัฒนาท้องถิ่นและทำนุบำรุงศิลปวัฒนธรรมตามศักยภาพ สภาพปัญหาและความต้องการที่แท้จริงของชุมชน โดยน้อมนำแนวพระราชดำริสู่การปฏิบัติ
5. สร้างเครือข่ายความร่วมมือกับทุกภาคส่วนเพื่อพัฒนาท้องถิ่นและเสริมสร้างความเข้มแข็งของผู้นำชุมชนให้มีคุณภาพ และความสามารถในการบริหารงานเพื่อประโยชน์ต่อชุมชนท้องถิ่น
6. พัฒนาระบบบริหารจัดการมหาวิทยาลัยด้วยหลักธรรมาภิบาล พร้อมรับการเปลี่ยนแปลงเพื่อให้เกิดการพัฒนาต่อเนื่อง

เป้าประสงค์

- 1) เกิดการพัฒนาท้องถิ่นในด้านเศรษฐกิจ สังคม สิ่งแวดล้อม และการศึกษา ตามเป้าหมายที่กำหนดไว้ในแผนยุทธศาสตร์ของมหาวิทยาลัย
- 2) กระบวนการผลิตบัณฑิตและการยกระดับคุณภาพการศึกษา เป็นไปตามเป้าหมายที่กำหนดไว้ในแผนยุทธศาสตร์ของมหาวิทยาลัย
- 3) มีผลงานวิจัย พัฒนาเทคโนโลยีและนวัตกรรม และบริการวิชาการ ตามเป้าหมายที่กำหนดไว้ในแผนยุทธศาสตร์ของมหาวิทยาลัย
- 4) มีผลงานทำนุบำรุงศิลปวัฒนธรรม และดำเนินโครงการอันเนื่องมาจากพระราชดำริ ตามเป้าหมายที่กำหนดไว้ในแผนยุทธศาสตร์ของมหาวิทยาลัย
- 5) มหาวิทยาลัยมีระบบบริหารจัดการสู่ความเป็นเลิศ ด้านการพัฒนากายภาพ และด้านบุคลากร ตามเป้าหมายที่กำหนดไว้ในแผนยุทธศาสตร์ของมหาวิทยาลัย

ยุทธศาสตร์ที่ 1 ขับเคลื่อนการดำเนินงานตามแผนแม่บท (แผนแม่บทหมายถึงแผนตามยุทธศาสตร์มหาวิทยาลัยราชภัฏเพื่อการพัฒนาท้องถิ่น ระยะ 20 ปี พ.ศ.2560 - 2579
ที่มหาวิทยาลัยราชภัฏ 38 แห่งดำเนินการร่วมกัน)

เป้าประสงค์	ตัวชี้วัดและค่าเป้าหมาย	กลยุทธ์	โครงการ	งบประมาณ(บาท)	ผู้รับผิดชอบ
การพัฒนาท้องถิ่นในด้านเศรษฐกิจ สังคม สิ่งแวดล้อม และการศึกษา	<p>ตัวชี้วัดตามงบประมาณแผ่นดิน (A)</p> <p>ผลผลิต (Output) : เกิดกิจกรรมการเรียนรู้ร่วมกันระหว่างมหาวิทยาลัยราชภัฏกับชุมชนท้องถิ่น เพื่อการพัฒนาคุณภาพชีวิตและยกระดับรายได้ให้กับคนในชุมชนอย่างยั่งยืน</p> <p>ตัวชี้วัด</p> <ol style="list-style-type: none"> จำนวนแผนงาน/โครงการ เพื่อยกระดับเศรษฐกิจฐานรากระดับตำบล จำนวน 5 ตำบล จำนวนหมู่บ้าน/จำนวนคน ที่เข้าร่วมโครงการ อย่างน้อย 5 หมู่บ้าน หมู่บ้านละ 50 คน จำนวนประชาชนในท้องถิ่นมีความรู้เพื่อพัฒนาทักษะชีวิตและอาชีพ จำนวน 250 คนตัวชี้วัดระดับผลลัพธ์ <p>ตัวชี้วัดระดับผลลัพธ์</p> <ol style="list-style-type: none"> รายได้ครัวเรือนกลุ่มเป้าหมายที่เข้าโครงการเพิ่มขึ้น ร้อยละ 10 (ต้องมีการเทียบข้อมูลปี 2567) ครัวเรือนที่เข้าร่วมโครงการสามารถสร้างนวัตกรรมทางสังคม ที่มีการยกระดับคุณภาพชีวิต 5 นวัตกรรม ร้อยละความสุขมวลรวม (GVH) ของครัวเรือนที่เข้าร่วมโครงการมากกว่าร้อยละ 41 (ต้องมีการเทียบข้อมูลปี 2567) รายงานความสุ่มมวลรวม (GVH) 1 รายงาน ศูนย์การเรียนรู้ในด้านการเสริมสร้างให้มีสุขภาวะที่ดี 1 ศูนย์ ส่งเสริมสนับสนุนบัณฑิตชาติพันธุ์ถิ่นเพื่อการพัฒนาชุมชนท้องถิ่น จังหวัดน่าน ไม่น้อยกว่า 50 คน โครงการที่ได้รับการประเมินผลกระทบทางสังคมจากการลงทุน (SROI) 	<p><input type="checkbox"/> ยกระดับการพัฒนาท้องถิ่นด้วยการบูรณาการพันธกิจและบูรณาการศาสตร์ สร้างองค์ความรู้ นวัตกรรม และเทคโนโลยีบนฐานงานพันธกิจสัมพันธ์เพื่อยกระดับคุณภาพชีวิตด้านเศรษฐกิจ สังคม วัฒนธรรม การศึกษา สิ่งแวดล้อม ตามความต้องการของชุมชนและท้องถิ่น</p> <p><input type="checkbox"/> กำหนดเชิงนโยบายประเด็นสำคัญในการยกระดับคุณภาพชีวิตของประชาชนในด้าน เศรษฐกิจ สังคม สิ่งแวดล้อมและการศึกษา ในพื้นที่จังหวัดอุตรดิตถ์แพร่และน่าน ด้วยความรู้ทางวิชาการบนหลักการพันธกิจสัมพันธ์ที่น้อมนำแนวคิดปรัชญาของเศรษฐกิจพอเพียงมาประยุกต์ใช้อย่างเป็นรูปธรรม</p>	1. โครงการพัฒนาคุณภาพชีวิตและเสริมสร้างให้มีสุขภาวะที่ดี (ระยะเวลาดำเนินการ ตุลาคม 2567 – เมษายน 2568)	3,700,000	คณะมนุษยศาสตร์ฯ คณะวิทยาศาสตร์ฯ คณะเทคโนโลยีฯ คณะพยาบาลศาสตร์ คณะเกษตรศาสตร์ วิทยาลัยน่าน ส่วนกลาง มหาวิทยาลัย รับผิดชอบ

เป้าประสงค์	ตัวชี้วัดและค่าเป้าหมาย	กลยุทธ์	โครงการ	งบประมาณ(บาท)	ผู้รับผิดชอบ
	<p>ตัวชี้วัดตามแผนยุทธศาสตร์ฯ พ.ศ. 2565-2569 (B)</p> <ol style="list-style-type: none"> ประเด็นสำคัญทางสังคมและสิ่งแวดล้อมได้รับการออกแบบทางวิชาการเพื่อแก้ไขปัญหา ระบบสารสนเทศเพื่อการวางแผนพัฒนาคุณภาพชีวิต รูปธรรมการพัฒนาตามแนวทางปรัชญาของเศรษฐกิจพอเพียง (SEP) ที่สอดคล้องกับเป้าหมายของการพัฒนาที่ยั่งยืน (SDGs) เครือข่ายความร่วมมือของการทำงานเชิงพื้นที่ ผลงานวิจัยที่มาจากการบูรณาการศาสตร์ ที่ใช้ในการพัฒนาท้องถิ่น ในด้านเศรษฐกิจ สังคม สิ่งแวดล้อม และด้านการศึกษา ที่สอดคล้องกับ งานเชิงประเด็นของ อว.ส่วนหน้า 				
<p>การพัฒนาท้องถิ่นในด้านเศรษฐกิจ สังคม สิ่งแวดล้อม และการศึกษา</p>	<p>ตัวชี้วัดตามงบประมาณแผ่นดิน (A) ตัวชี้วัด</p> <ol style="list-style-type: none"> ผลิตภัณฑ์ท้องถิ่นจากนวัตกรรมองค์ความรู้ และภูมิปัญญาไทย ที่ยกระดับเศรษฐกิจชุมชนฐานราก และขยายผ่านแพลตฟอร์มออนไลน์ (อุตรดิตถ์ แพร่ น่าน) 35 ผลิตภัณฑ์/จังหวัด (*เดิม 30 /ใหม่ 5) อัตลักษณ์ของท้องถิ่นได้รับการอนุรักษ์ และยกระดับ <ol style="list-style-type: none"> อัตลักษณ์/จังหวัด คลัสเตอร์พืชหรือสัตว์เศรษฐกิจ ในพื้นที่ให้บริการเพื่อสร้างมูลค่าเพิ่มแบบครบวงจร1 คลัสเตอร์ ต่อจังหวัด ฐานข้อมูลผลิตภัณฑ์ชุมชนที่โดดเด่น E-Market place และ RJ <ol style="list-style-type: none"> ฐาน พัฒนาผลงานวิจัยตีพิมพ์ TCI 2 จำนวน 1 ชิ้น ต่อจังหวัด ผลิตภัณฑ์ชุมชนที่ได้รับการพัฒนา/วิสาหกิจชุมชน/ผู้ประกอบการใหม่ 5 ผลิตภัณฑ์/จังหวัด (ยกระดับอย่างน้อย 1 ระดับ) 		<p>2.โครงการยกระดับมาตรฐานผลิตภัณฑ์ชุมชนยั่งยืนสู่แพลตฟอร์มออนไลน์ (ระยะเวลาดำเนินการ ตุลาคม 2567-เมษายน 2568)</p>	<p>2,500,000</p>	<p>คณะวิทยาการ จัดการ</p>

เป้าประสงค์	ตัวชี้วัดและค่าเป้าหมาย	กลยุทธ์	โครงการ	งบประมาณ(บาท)	ผู้รับผิดชอบ
	<p>7. ผู้ประกอบการที่ได้รับการพัฒนาศักยภาพและมีขีดความสามารถที่เพิ่มขึ้น 5 ผลิตภัณฑ์/จังหวัด</p> <p>8. ศูนย์การเรียนรู้ระดับผลิตภัณฑ์ชุมชน 1 ศูนย์</p> <p>ตัวชี้วัดระดับผลลัพธ์</p> <p>1. ผู้ประกอบการมีรายได้ที่เพิ่มขึ้น ร้อยละ 10</p> <p>2. มหาวิทยาลัยนำองค์ความรู้ระดับผลิตภัณฑ์ชุมชนท้องถิ่นสู่มาตรฐาน 5 เรื่อง/จังหวัด</p> <p>3. เกิดความร่วมมือกับภาคีเครือข่ายรับซื้อผลิตภัณฑ์ชุมชนในพื้นที่ให้บริการ 1 เครือข่าย</p> <p>4. โครงการที่ได้รับการประเมินผลกระทบทางสังคมจากการลงทุน (SROI)</p> <p>ตัวชี้วัดตามแผนยุทธศาสตร์ฯ พ.ศ. 2565-2569 (B)</p> <p>1. ทรัพยากรพื้นถิ่น (Local Resources) ได้รับการยกระดับห่วงโซ่คุณค่าใหม่ (New Value Chain) เพื่อสร้างขีดความสามารถในการแข่งขันด้วยองค์ความรู้วิชาการ</p> <p>2. จำนวนผู้ประกอบการท้องถิ่น (Local Enterprise) ที่มีขีดความสามารถในการประกอบการเพื่อยกระดับเศรษฐกิจฐานรากของจังหวัด</p> <p>3. จุดจำหน่ายผลิตภัณฑ์ชุมชนภายในมหาวิทยาลัย เพื่อการแลกเปลี่ยน จำหน่าย และสร้างการเรียนรู้</p> <p>4. จำนวนงานวิจัยเชิงพาณิชย์เพื่อตอบสนองความต้องการของชุมชน ภาคธุรกิจและอุตสาหกรรม</p>				

เป้าประสงค์	ตัวชี้วัดและค่าเป้าหมาย	กลยุทธ์	โครงการ	งบประมาณ(บาท)	ผู้รับผิดชอบ
การพัฒนาท้องถิ่นในด้านเศรษฐกิจ สังคม สิ่งแวดล้อม และ การศึกษา	<p>ตัวชี้วัดตามงบประมาณแผ่นดิน (A)</p> <p>ผลผลิต (Output)</p> <p>ตัวชี้วัด</p> <ol style="list-style-type: none"> 1. โรงเรียนในเครือข่ายฝึกประสบการณ์วิชาชีพครู ที่เข้าร่วมพัฒนาการเป็น นวัตกรรมทางการศึกษาตามรูปแบบฐานสมรรถนะ PTRU Model ร้อยละ 100 (ได้จำนวนนวัตกรรม 250 คน เกือบจากโรงเรียนทั้งหมด) 2. ผู้บริหาร ครูประจำการ ครูพี่เลี้ยงและศิษย์เก่าที่อยู่ในโรงเรียนเครือข่ายฝึกประสบการณ์วิชาชีพครู ได้รับการ re-skill up-skill and new skill ให้เป็นนวัตกรรมทางการศึกษา ตามรูปแบบฐานสมรรถนะ PTRU Mode ร้อยละ 80 <p>ตัวชี้วัดระดับผลลัพธ์</p> <ol style="list-style-type: none"> 1.ครูประจำการและครูพี่เลี้ยง มีคุณลักษณะของ Strong Teachers ร้อยละ 60 		3. โครงการพัฒนานวัตกรรมและบุคลากรทางการศึกษาเพื่อพัฒนาท้องถิ่นโดยใช้สมรรถนะเป็นฐาน(ระยะเวลาดำเนินการ ตุลาคม 2567- เมษายน2568)	3,072,000	คณะครุศาสตร์
	<p>ตัวชี้วัดตามแผนยุทธศาสตร์ฯ พ.ศ. 2565-2569 (B)</p> <ol style="list-style-type: none"> 1. ร้อยละของหลักสูตรผลิตครูที่ได้มาตรฐานวิชาชีพของคุรุสภา 2. ร้อยละนักศึกษาที่ได้รับใบประกอบวิชาชีพครู/สอบผ่านมาตรฐานวิชาชีพครู 3. จำนวนโครงการร่วมผลิตครูระบบปิด (ครูคืนถิ่น,ครูรักถิ่น) 4. จำนวนนักศึกษาที่เข้าร่วมโครงการผลิตครูในระบบปิด 5. จำนวนโครงการพัฒนาศักยภาพครูและบุคลากรทางการศึกษา 6. ร้อยละความสำเร็จของโครงการพัฒนาครูโรงเรียนตำรวจตระเวนชายแดน 7. ร้อยละความพึงพอใจของผู้เข้าร่วมโครงการ 8. สัดส่วนของนักวิจัยเชิงพื้นที่ ที่มีขีดความสามารถปฏิบัติงานวิชาการรับใช้สังคม (Socially Engaged Scholarship) 9. ตำแหน่งวิชาการรับใช้สังคมของอาจารย์ที่เพิ่มขึ้น 				

เป้าประสงค์	ตัวชี้วัดและค่าเป้าหมาย	กลยุทธ์	โครงการ	งบประมาณ(บาท)	ผู้รับผิดชอบ
	10. ร้อยละของหน่วยงานมีการจัดทำคู่มือลักษณะงาน หน้าที่ รับผิดชอบ ขอบเขตงาน (job Description) อย่างชัดเจน 11. ร้อยละของหน่วยงานที่มีการจัดทำระบบ/กลไก ในการพัฒนา งานและมีแนวปฏิบัติที่ดีในการปฏิบัติงาน 12. พัฒนาความเชื่อมโยงระบบและกลไกการทำงานของบุคลากร ระหว่างหน่วยงาน 13. บุคลากรของมหาวิทยาลัยมีความก้าวหน้าในอาชีพไม่น้อยกว่า ร้อยละ 3 ต่อปี 14. บุคลากรของมหาวิทยาลัยได้รับการ Upskill และ Reskill เพื่อ ปรับเปลี่ยนการทำงานและพัฒนาทักษะพนักงานเพื่อให้เกิดความรู้ ความสามารถที่เท่าทันกับอนาคต 15. จำนวนอาจารย์ที่ผ่านการอบรม การจัดการเรียนการสอนแบบ บูรณาการกับการทำงาน (Cooperative and Work Integrated Education: CWIE) 16. ร้อยละอาจารย์และครูโรงเรียนสาธิตที่มีสมรรถนะในการจัด การศึกษาในศตวรรษที่ 21				
การพัฒนาท้องถิ่นใน ด้านเศรษฐกิจ สังคม สิ่งแวดล้อม และการศึกษา	ตัวชี้วัดตามงบประมาณแผ่นดิน (A) ผลผลิต (Output) ตัวชี้วัด 1. โรงเรียนขนาดเล็ก โรงเรียนในสังกัด สพฐ. โรงเรียนตชด. และ โรงเรียนกองทุนการศึกษาในเขตพื้นที่บริการที่ได้รับการ ยกระดับคุณภาพการศึกษา 10 โรงเรียน 2. จำนวนครูประจำการทั่วไป บุคลากรทางการศึกษาที่เกี่ยวข้อง และศิษย์เก่า ที่เข้าร่วมโครงการ 200 คน 3. ครูประจำการทั่วไป บุคลากรทางการศึกษาที่เกี่ยวข้อง และศิษย์ เก่าได้รับการพัฒนาให้มีสมรรถนะการจัดการเรียนเชิงรุก		4.โครงการยกระดับคุณภาพ การศึกษาโรงเรียนขนาดเล็ก (ระยะเวลาดำเนินการ ตุลาคม 2567-เมษายน2568)	350,000	คณะครุศาสตร์

เป้าประสงค์	ตัวชี้วัดและค่าเป้าหมาย	กลยุทธ์	โครงการ	งบประมาณ(บาท)	ผู้รับผิดชอบ
	<p>(active learning) ตามหลักสูตรฐานสมรรถนะ ร้อยละ 10 ของจำนวนครูในโรงเรียนเป้าหมาย (ข้อ 1)</p> <p>4. ครูประจำการทั่วไป บุคลากรทางการศึกษาที่เกี่ยวข้อง และศิษย์เก่า สามารถนำความรู้ ความเข้าใจ ไปใช้ประโยชน์ในการพัฒนาตนเอง และพัฒนาผู้เรียน ได้ดียิ่งขึ้นร้อยละ 80 ของข้อ 3</p> <p>5. ความพึงพอใจของบุคลากรในโรงเรียนที่เข้าร่วมโครงการ 3 ด้าน (ด้านความรู้ ความเข้าใจ และการนำไปใช้) ทุกด้านไม่ต่ำกว่าระดับ 4.0</p> <p>ตัวชี้วัดระดับผลลัพธ์</p> <p>1. คะแนนทดสอบผลสัมฤทธิ์ทางการศึกษาของโรงเรียนที่มีคะแนนทดสอบน้อยที่สุด ร้อยละ 20 ในพื้นที่บริการของ มรภ. มีระดับคะแนนทดสอบเพิ่มขึ้นร้อยละ 3</p> <p>ตัวชี้วัดตามแผนยุทธศาสตร์ฯ พ.ศ. 2565-2569 (B)</p> <p>1. จำนวนนวัตกรรมที่เกิดจากการพัฒนาคุณภาพการจัดการเรียนรู้</p> <p>2. ร้อยละความพึงพอใจของผู้ใช้นวัตกรรม</p>				
การพัฒนาท้องถิ่นในด้านเศรษฐกิจ สังคม สิ่งแวดล้อม และการศึกษา	<p>ตัวชี้วัดตามงบประมาณแผ่นดิน (A)</p> <p>ผลผลิต (Output)</p> <p>ตัวชี้วัด</p> <p>1. จำนวนชุมชนในพื้นที่บริการของมหาวิทยาลัย ที่ได้รับการค้นพบทุนชุมชน หรือโมเดลธุรกิจเพื่อนำไปสู่การต่อยอดการพัฒนา ไม่น้อยกว่า 10 พื้นที่</p> <p>2. จำนวนนวัตกรรมชุมชนที่สามารถนำไปใช้ประโยชน์หรือสร้างผลกระทบที่ชัดเจนต่อสังคม/ชุมชน/ท้องถิ่น/องค์กร ไม่น้อยกว่า 5 ชิ้นงาน</p> <p>ตัวชี้วัดระดับผลลัพธ์</p> <p>1. ร้อยละของนักศึกษาชั้นปีที่ 1 ที่เข้าร่วมกระบวนการพัฒนามีทักษะวิศวกรสังคม 4 ประการ ได้แก่ นักคิด นักสื่อสาร นักประสานงานนวัตกรรม ร้อยละ 80</p>		5.โครงการพัฒนา Soft Skill ด้วยกระบวนการวิศวกรสังคม เพื่อปรับเปลี่ยนค่านิยมและวัฒนธรรมที่พึงประสงค์ (ระยะเวลาดำเนินการ ตุลาคม 2567-เมษายน2568)	3,440,000	ทุกคณะและกองพัฒนานักศึกษา

เป้าประสงค์	ตัวชี้วัดและค่าเป้าหมาย	กลยุทธ์	โครงการ	งบประมาณ(บาท)	ผู้รับผิดชอบ
	2. นักศึกษาวิศวกรรมสังคม ได้รับการพัฒนาเป็นผู้ประกอบการ โดยการบ่มเพาะวิสาหกิจ (UBI) มีรายได้ระหว่างเรียน อย่างน้อย 3 กลุ่ม				
การพัฒนาท้องถิ่นในด้านเศรษฐกิจสังคม สิ่งแวดล้อมและการศึกษา	<p>ตัวชี้วัดตามงบประมาณแผ่นดิน (A)</p> <p>ผลผลิต (Output) : การบริการวิชาการเพื่อยกระดับชุมชนสู่สากล (*ทุกโครงการต้องมีอาจารย์จากคณะวิทยาการจัดการร่วมโครงการ)</p> <p>ตัวชี้วัด</p> <ol style="list-style-type: none"> 1. วิสาหกิจชุมชนและเศรษฐกิจสร้างสรรค์ประชาชนในชุมชนที่เข้ารับการอบรม 300 คน 2. หลักสูตรภาษาอังกฤษเพื่อการสื่อสาร (English for Everyday Communication) ที่สามารถสะสมหน่วยกิตในระบบคลังหน่วยกิตได้ 3. หลักสูตรภาษาอังกฤษเพื่อการอาชีพ (English for Careers) ที่สามารถสะสมหน่วยกิตในระบบคลังหน่วยกิตได้ <p>ตัวชี้วัดระดับผลลัพธ์</p> <ol style="list-style-type: none"> 1. ข้อสอบมาตรฐานวัดความสามารถทางภาษาอังกฤษตามสภาพจริง (Authentic Test) 2. ประชาชนในชุมชนที่เข้ารับการอบรม นำความรู้ทางภาษาอังกฤษไปใช้ประโยชน์ ร้อยละ 80 3. ประชาชนในชุมชนที่เข้ารับการอบรมสอบผ่านข้อสอบมาตรฐาน (Authentic Test) <p>ตัวชี้วัดตามแผนยุทธศาสตร์ฯ พ.ศ. 2565-2569 (B)</p> <ol style="list-style-type: none"> 1. นักศึกษาระดับปริญญาตรีปีสุดท้ายสอบภาษาอังกฤษผ่านเกณฑ์การวัดผล CEFR (B1) 		6. โครงการพัฒนาสมรรถนะภาษาอังกฤษเพื่อการยกระดับชุมชนสู่สากล (ระยะเวลาดำเนินการ ตุลาคม 2567-เมษายน2568)	200,000	คณะครุศาสตร์ คณะมนุษยศาสตร์ และสังคมศาสตร์

ยุทธศาสตร์ที่ 2 การพัฒนาพันธกิจหลักเพื่อขับเคลื่อนสู่การเป็นมหาวิทยาลัยพันธกิจสัมพันธ์

เป้าประสงค์	ตัวชี้วัดและค่าเป้าหมาย	กลยุทธ์	โครงการ	งบประมาณ (บาท)	ผู้รับผิดชอบ
2.1 จัดการศึกษาที่หลากหลายและทันสมัย บูรณาการเครือข่ายความร่วมมือ ตอบโจทย์การพัฒนากำลังคนทุกช่วงวัย ด้วยเทคโนโลยีตามความต้องการของท้องถิ่นและประเทศอย่างยั่งยืน	ตัวชี้วัดตามแผนยุทธศาสตร์ฯ พ.ศ. 2565-2569 (B) 1. ร้อยละของหลักสูตรที่ใช้รูปแบบการจัดการศึกษาในศตวรรษที่ 21 2. ร้อยละนักศึกษาที่ได้รับการพัฒนาทักษะที่จำเป็นในศตวรรษที่ 21 3. ร้อยละบัณฑิตที่ได้นำทำหรือเป็นผู้ประกอบการภายในระยะเวลา 1 ปี 4. ร้อยละความพึงพอใจของผู้ใช้บัณฑิตที่มีต่อการทำงานของบัณฑิต 5. นักศึกษาระดับปริญญาตรีที่สอบทำสอบภาษาอังกฤษผ่านเกณฑ์การวัดผล CEFR (B1) 6. นักศึกษาระดับปริญญาตรีที่สอบทำสอบทักษะดิจิทัลผ่านเกณฑ์ IC3 หรือเทียบเท่า หรือตามที่มหาวิทยาลัยกำหนด 7. ร้อยละหลักสูตรที่ผ่านเกณฑ์มาตรฐานประกันคุณภาพการศึกษาข้อ 5.1 ระดับ 3 คะแนนขึ้นไป	<input type="checkbox"/> พัฒนาระบบการจัดการศึกษาสมัยใหม่ ด้วยสมรรถนะด้านการจัดการเรียนรู้ การปฏิบัติงาน ในสถานศึกษา (School – Integrated Learning : SIL) และพัฒนาระบบฐานข้อมูลสนับสนุนการผลิตและพัฒนาครูเพื่อผลิตครูที่มีอัตลักษณ์ ได้มาตรฐานวิชาชีพ และมีสมรรถนะเป็นเลิศ <input type="checkbox"/> ยกระดับศักยภาพและสมรรถนะการผลิตและพัฒนาครูมืออาชีพด้วยระบบโค้ชซิ่ง (Coaching) เมนเตอร์ริง (Mentoring) และ พีแอลซี (PLC) เพื่อให้บัณฑิตเป็นคนที่มีความเชี่ยวชาญในวิชาชีพ <input type="checkbox"/> พัฒนารูปแบบการจัดการศึกษาที่หลากหลายและทันสมัย บูรณาการเครือข่ายความร่วมมือ ตอบโจทย์การพัฒนากำลังคนทุกช่วงวัย ด้วยเทคโนโลยี ตามความต้องการของท้องถิ่นและประเทศ	7.โครงการสนับสนุนการจัดการเรียนการสอนระดับอุดมศึกษาด้านวิทยาศาสตร์และเทคโนโลยี (ระยะเวลาดำเนินการ ตุลาคม 2567- กันยายน2568)	31,143,600	คณะวิทยาศาสตร์ คณะเกษตรศาสตร์ คณะเทคโนโลยี อุตสาหกรรม คณะพยาบาล ศาสตร์
2.2 การพัฒนาด้านหลักสูตรและการจัดการศึกษา ด้านการพัฒนากำลังคนเพื่อรองรับความเปลี่ยนแปลงของประเทศ	ตัวชี้วัดตามแผนยุทธศาสตร์ฯ พ.ศ. 2565-2569 (B) 1. ร้อยละของหลักสูตรที่ใช้รูปแบบการจัดการศึกษาในศตวรรษที่ 21 2. ร้อยละนักศึกษาที่ได้รับการพัฒนาทักษะที่จำเป็นในศตวรรษที่ 21 3. ร้อยละบัณฑิตที่ได้นำทำหรือเป็นผู้ประกอบการภายในระยะเวลา 1 ปี 4. ร้อยละความพึงพอใจของผู้ใช้บัณฑิตที่มีต่อการทำงานของบัณฑิต 5. นักศึกษาระดับปริญญาตรีที่สอบทำสอบภาษาอังกฤษผ่านเกณฑ์การวัดผล CEFR (B1) 6. นักศึกษาระดับปริญญาตรีที่สอบทำสอบทักษะดิจิทัลผ่านเกณฑ์ IC3 หรือเทียบเท่า หรือตามที่มหาวิทยาลัยกำหนด 7. ร้อยละหลักสูตรที่ผ่านเกณฑ์มาตรฐานประกันคุณภาพการศึกษาข้อ 5.1 ระดับ 3 คะแนนขึ้นไป		8.โครงการสนับสนุนการจัดการเรียนการสอนระดับอุดมศึกษาด้านสังคมศาสตร์ (ระยะเวลาดำเนินการ ตุลาคม 2567- กันยายน2568)	30,885,100	คณะครุศาสตร์ คณะมนุษยศาสตร์ฯ คณะวิทยาการ จัดการ วิทยาลัยน่าน
2.3 พัฒนา งานวิจัย บริการวิชาการ ศิลปวัฒนธรรม ร่วมกับการเรียนรู้ของชุมชนตลอดจนการขับเคลื่อนองค์ความรู้ของหน่วยจัดการในพื้นที่ โดย					

เป้าประสงค์	ตัวชี้วัดและค่าเป้าหมาย	กลยุทธ์	โครงการ	งบประมาณ (บาท)	ผู้รับผิดชอบ
ใช้ข้อมูลสารสนเทศ สร้าง Learning Space ในทุกมิติเพื่อ การเป็น Brand Ambassador 2.4 การบริการ วิชาการ ศิลปวัฒนธรรม และ โครงการอื่น เนื่องมาจาก พระราชดำริ					

ยุทธศาสตร์ที่ 3 การพัฒนาการบริหารจัดการสู่องค์กรที่มีสมรรถนะสูง

เป้าประสงค์	ตัวชี้วัดและค่าเป้าหมาย	กลยุทธ์	โครงการ	งบประมาณ	ผู้รับผิดชอบ
สร้างองค์กรแห่งความร่วมมือสู่ออนาคต โดยใช้ความเป็นเลิศสร้างมูลค่าเพิ่ม	ตัวชี้วัดตามแผนยุทธศาสตร์ฯ พ.ศ. 2565-2569 (B) 1.ร้อยละของหลักสูตรที่ใช้รูปแบบการจัดการศึกษาในศตวรรษที่ 21 2.ร้อยละนักศึกษาที่ได้รับการพัฒนาทักษะที่จำเป็นในศตวรรษที่ 21 3.ร้อยละบัณฑิตที่ได้งานทำหรือเป็นผู้ประกอบการภายในระยะเวลา 1 ปี 4.ร้อยละความพึงพอใจของผู้ใช้บัณฑิตที่มีต่อการทำงานของบัณฑิต 5. ระบบบริหารจัดการงานวิจัยของมหาวิทยาลัยและพันธกิจสัมพันธ์ (Research Management) ที่มีประสิทธิภาพ	<input type="checkbox"/> ส่งเสริมและสนับสนุนบุคลากรสายวิชาการและสายสนับสนุนให้มีความเชี่ยวชาญในศาสตร์ และสามารถนำมาปฏิบัติงานแบบบูรณาการในรูปแบบพันธกิจสัมพันธ์เพื่อสนับสนุนการพัฒนาคนในพื้นที่ให้มีความรู้ทักษะ เพื่อยกระดับคุณภาพการทำงานและนำไปสู่การสร้างมูลค่าที่ก่อให้เกิดรายได้สู่มหาวิทยาลัยได้	9. โครงการสนับสนุนการจัดการเรียนการสอนของหน่วยสนับสนุน (ระยะเวลาดำเนินการ ตุลาคม 2567-กันยายน2568)	76,556,300	ส่วนกลางมหาวิทยาลัย รับผิดชอบ
สร้างองค์กรแห่งความร่วมมือสู่ออนาคต โดยใช้ความเป็นเลิศสร้างมูลค่าเพิ่ม	13.1 โครงการยกระดับสมรรถนะอาจารย์และนักศึกษา ตัวชี้วัดตามงบประมาณแผ่นดิน (A) ผลผลิต (Output) : เกิดการพัฒนาศักยภาพอาจารย์และนักศึกษาเพื่อใช้สำหรับการพัฒนาทรัพยากรมนุษย์ในชุมชนท้องถิ่น ตัวชี้วัด 1. อาจารย์ได้รับการพัฒนาและเสริมศักยภาพด้านความสามารถทางวิชาการ และทักษะที่สอดคล้องกับการจัดการเรียนการสอนในหลักสูตรที่รองรับการจัดการศึกษาในศตวรรษที่ 21 เป็นรายบุคคล 2. บุคลากรสายสนับสนุนได้รับการพัฒนาและเสริมศักยภาพด้านสมรรถนะที่เกี่ยวข้องกับการปฏิบัติงานตามพันธกิจของหน่วยงาน		10. โครงการการบริหารและสนับสนุนการจัดการศึกษา (ระยะเวลาดำเนินการ ตุลาคม 2567-กันยายน 2568)	467,408,900	คณะครุศาสตร์ คณะมนุษยศาสตร์ฯ คณะวิทยาศาสตร์ คณะวิทยาการจัดการ คณะเทคโนโลยีอุตสาหกรรม คณะเกษตรศาสตร์ คณะพยาบาลศาสตร์ วิทยาลัยน่าน ส่วนกลางมหาวิทยาลัย รับผิดชอบ

เป้าประสงค์	ตัวชี้วัดและค่าเป้าหมาย	กลยุทธ์	โครงการ	งบประมาณ	ผู้รับผิดชอบ
	<p>3. ร้อยละของหลักสูตรภายในคณะที่สามารถยกระดับสมรรถนะหลักหรือสมรรถนะรองให้กับนักศึกษาตามความต้องการของตลาดแรงงาน/สอดคล้องหลักสูตร OBE/CWIE/AUNQA</p> <p>ตัวชี้วัดระดับผลลัพธ์</p> <p>1. อาจารย์/บุคลากรมหาวิทยาลัยราชภัฏได้รับการแต่งตั้งให้ดำรงตำแหน่งทางวิชาการ/สายงานที่สูงขึ้นอย่างน้อยร้อยละ 3 ต่อปี</p> <p>13.2 การพัฒนาระบบการขับเคลื่อน CWIE เพื่อยกระดับคุณภาพการศึกษาตามมาตรฐานหลักสูตรปี 2565</p> <p>ตัวชี้วัดตามงบประมาณแผ่นดิน (A)</p> <p>ผลผลิต (Output) : การระบบการขับเคลื่อน CWIE ที่เป็นรูปธรรมจะสามารถเป็นต้นแบบให้กับมหาวิทยาลัยอื่นๆ</p> <p>ตัวชี้วัด</p> <p>1. นักศึกษาสหกิจศึกษาผ่านการอบรมหลักสูตรเตรียมความพร้อมมากกว่าร้อยละ 80</p> <p>2. เกิดข้อตกลงความร่วมมือกับเครือข่ายสถานประกอบการทั้งภาครัฐและเอกชน อย่างน้อย 10 แห่ง</p> <p>3. ร้อยละหลักสูตรที่ผ่านเกณฑ์มาตรฐานประกันคุณภาพการศึกษาข้อ 5.1 ระดับ 3 คะแนนขึ้นไป ร้อยละ 80</p> <p>ตัวชี้วัดตามแผนยุทธศาสตร์ฯ พ.ศ. 2565-2569 (B)</p> <p>1. จำนวนนักศึกษาที่ผ่านการจัดการศึกษารูปแบบการจัดการเรียนการสอนแบบบูรณาการกับการทำงาน (Cooperative and Work</p>				

เป้าประสงค์	ตัวชี้วัดและค่าเป้าหมาย	กลยุทธ์	โครงการ	งบประมาณ	ผู้รับผิดชอบ
	<p>Integrated Education: CWIE)</p> <p>2.ร้อยละจำนวนบัณฑิตที่ผ่านการอบรมมาตรฐานฝีมือแรงงานแห่งชาติ (เฉพาะสาขาวิชาที่มีการเปิดอบรม)</p> <p>13.3 การบริหารและสนับสนุนการจัดการศึกษา</p> <p>ตัวชี้วัดตามแผนยุทธศาสตร์ฯ พ.ศ. 2565-2569 (B)</p> <ol style="list-style-type: none"> 1. ทุนวิจัย (Research Grant) ที่มีอัตราส่วนที่เพียงพอเหมาะสมกับการทำวิจัย (ปีถัดไปเพิ่มขึ้นร้อยละ5) 2. จำนวนเครือข่ายการวิจัย (Research Network) ที่มีการเชื่อมต่อกระบวนการทำงานทั้งเชิงพื้นที่และเชิงประเด็น 3. จำนวนผลงานวิจัยที่เผยแพร่ในวารสารวิชาการ ในฐานข้อมูลที่ ก.พ.อ. รับรอง 4. รางวัลทางวิชาการจากผลงานวิจัย 5. จำนวนผลงานวิจัยหรือนวัตกรรมที่ได้รับการจดทะเบียนทรัพย์สินทางปัญญา 6. จำนวนอาจารย์และนักวิจัยที่ยื่นขอการจดทะเบียนทรัพย์สินทางปัญญา 7. ร้อยละความพึงพอใจของบุคลากร และนักศึกษาที่มีต่อระบบสาธารณสุขปลอดภัยพื้นฐานของมหาวิทยาลัย 8. เพิ่มการใช้พลังงานทดแทน เพื่อลดการใช้พลังงานไฟฟ้าและลดการใช้เชื้อเพลิง ลดการปล่อยก๊าซเรือนกระจก ลดการปล่อยของเสียออกสู่ แวดล้อม (น้ำเสีย ขยะ) ลดการใช้และส่งเสริมการอนุรักษ์ทรัพยากรน้ำ 9. สัดส่วน พื้นที่สีเขียวเพื่อพักผ่อนและเรียนรู้ของนักศึกษาและบุคลากรเพิ่มขึ้น 10. การพัฒนาและบริหารจัดการมหาวิทยาลัยเพื่อผลักดันสู่การเป็นมหาวิทยาลัยสีเขียว (Green 				

เป้าประสงค์	ตัวชี้วัดและค่าเป้าหมาย	กลยุทธ์	โครงการ	งบประมาณ	ผู้รับผิดชอบ
	<p>University) โดย UI Greenmetric World University Ranking (2021) ซึ่งมีการกำหนดเกณฑ์การประเมินไว้ 6 ด้าน คะแนนเต็ม 10,000 คะแนน ด้วยการเพิ่มร้อยละของคะแนนตามเกณฑ์ทุกปี</p> <p>11. มหาวิทยาลัยได้คะแนนการประเมินคุณธรรมและความโปร่งใสในการดำเนินงานของหน่วยงานภาครัฐ (Integrity and Transparency Assessment: ITA)</p> <p>12. มีการวิเคราะห์ความคุ้มค่า ประสิทธิภาพ และประสิทธิผลในการใช้จ่ายงบประมาณ</p> <p>13. ปรับปรุงระบบการบริหารความเสี่ยงและการควบคุมภายใน</p> <p>14. จำนวนข้อบังคับ ระเบียบ ของมหาวิทยาลัยที่ทันต่อการเปลี่ยนแปลง</p> <p>15. มีข้อมูลสารสนเทศในด้านการจัดการเรียนการสอนที่ทันสมัย</p> <p>16. ระบบและกลไกการออกแบบเพื่อการพัฒนาพื้นที่ของมหาวิทยาลัย</p> <p>17. ระบบสารสนเทศ URU Digital University และระบบสารสนเทศที่เกี่ยวข้องเพื่อการวางแผนพัฒนาและการตัดสินใจ</p>				

ยุทธศาสตร์ที่ 4 การพลิกโฉมมหาวิทยาลัยสู่ความเป็นเลิศ

เป้าประสงค์	ตัวชี้วัดและค่าเป้าหมาย	กลยุทธ์	โครงการ	งบประมาณ	ผู้รับผิดชอบ
สนับสนุน การจัดการศึกษาตลอดชีวิตและการพัฒนาทักษะเพื่ออนาคตในรูปแบบ non-degree และ degree และเพิ่มทักษะด้านการประกอบอาชีพและการทำงาน การพัฒนาคนและสถาบันความรู้ชุมชนเชิงพื้นที่ มุ่งเน้นการสร้างและพัฒนาบุคลากรที่มีทักษะสูงตามความต้องการของท้องถิ่น	<p>ตัวชี้วัดตามงบประมาณแผ่นดิน (A)</p> <p>ผลผลิต (Output)</p> <p>ตัวชี้วัด</p> <ol style="list-style-type: none"> องค์ความรู้/นวัตกรรมด้านการบริหารจัดการทรัพยากรชุมชนอย่างยั่งยืน 1องค์ความรู้/นวัตกรรม ประชาชนในชุมชนที่เข้าร่วมถ่ายทอดองค์ความรู้หรือนวัตกรรมสู่การพัฒนาการบริหารจัดการทรัพยากรชุมชนในพื้นที่ 100 คน สร้างกระบวนการเรียนรู้ให้เกษตรกรผู้ปลูกพืชออร์แกนิก รูปแบบการบริหารจัดการผลิตและสร้างเครือข่ายความร่วมมือ 1 รูปแบบ/เครือข่าย (O.K) <p>ตัวชี้วัดระดับผลลัพธ์</p> <ol style="list-style-type: none"> ประชาชนที่เข้าร่วมโครงการมีการตระหนักรู้ด้านการจัดการทรัพยากรในชุมชน ร้อยละ 30 นำองค์ความรู้หรือนวัตกรรมไปขยายผลหรือนำไปใช้ประโยชน์ ร้อยละ 5 ศูนย์การเรียนรู้เพื่อการพัฒนาการบริหารจัดการทรัพยากรชุมชนอย่างยั่งยืนได้รับการยกระดับ โครงการที่ได้รับการประเมินผลกระทบทางสังคมจากการลงทุน (SROI) 	<input type="checkbox"/> พัฒนาและยกระดับมหาวิทยาลัยราชภัฏอุดรดิตถ์ (พื้นที่ทุ่งกะโล่) เพื่อเป็นศูนย์ปฏิบัติการด้านการฝึกอบรมวิจัย สาธิต ทดลองที่รับผิดชอบต่อสังคม และสร้างการพัฒนาที่ยั่งยืนด้วยนวัตกรรม โดยน้อมนำปรัชญาเศรษฐกิจพอเพียง (Sufficient Economy Philosophy : SEP)	11. โครงการศูนย์การเรียนรู้เพื่อการพัฒนาการบริหารจัดการทรัพยากรชุมชนอย่างยั่งยืน (ระยะเวลาดำเนินการ ตุลาคม2567- เมษายน 2568)	600,000	ส่วนกลางมหาวิทยาลัย รับผิดชอบ (ศว.สอ ศูนย์ TCDC)
	<p>ตัวชี้วัดตามแผนยุทธศาสตร์ฯ พ.ศ. 2565-2569 (B)</p> <ol style="list-style-type: none"> ทรัพยากรพื้นถิ่น (Local Resources) ได้รับการยกระดับ ห่วงโซ่คุณค่าใหม่ (New Value Chain) เพื่อสร้างขีดความสามารถในการแข่งขันด้วยองค์ความรู้วิชาการ 	<input type="checkbox"/> สร้างระบบและกลไกการพัฒนาอย่างยั่งยืนตามเป้าหมาย การพัฒนาที่ยั่งยืน (Sustainable DevelopmentGoals: SDGs)			
	<p>ตัวชี้วัดตาม ทปอ. (C)</p> <ol style="list-style-type: none"> ปรับเปลี่ยนองค์กรเพื่อไปสู่ Digital organization & Green university ที่มีความคล่องตัวและมีประสิทธิภาพ 	<input type="checkbox"/> พัฒนาระบบการจัดการเรียนรู้ตลอดชีวิตเพื่อยกระดับคุณภาพการศึกษาของคนทุกช่วงวัย มุ่งสู่การพัฒนาเมืองแห่งการเรียนรู้จังหวัดอุดรดิตถ์ (Learning City)			
		<input type="checkbox"/> การขับเคลื่อนมหาวิทยาลัยพันธกิจสัมพันธ์สู่ความเป็นต้นแบบสถาบันอุดมศึกษาเพื่อการพัฒนาชุมชนเชิงพื้นที่			

เป้าประสงค์	ตัวชี้วัดและค่าเป้าหมาย	กลยุทธ์	โครงการ	งบประมาณ	ผู้รับผิดชอบ
	2. มหาวิทยาลัยติดอันดับ Green University ranking ในอันดับ 100 – 200 ของโลก 3. มหาวิทยาลัยติดอันดับ SDGs Ranking ในอันดับ 50 – 200 ของโลกในเป้าหมาย SDGs				
สนับสนุน การจัดการศึกษาตลอดชีวิตและการพัฒนาทักษะเพื่ออนาคตในรูปแบบ non-degree และ degree และเพิ่มทักษะด้านการประกอบอาชีพและการทำงาน การพัฒนาคนและสถาบันความรู้ชุมชนเชิงพื้นที่ มุ่งเน้นการสร้างและพัฒนาบุคลากรที่มีทักษะสูงตามความต้องการของท้องถิ่น	ตัวชี้วัดตามงบประมาณแผ่นดิน (A) ตัวชี้วัด 1. จำนวนเครือข่ายชุมชนดิจิทัล (Digital Community) บูรณาการแบบจตุรภาคี (รัฐ เอกชน ชุมชน มหาวิทยาลัย) 1 เครือข่าย 2. ประชาชนในพื้นที่ชุมชนเป้าหมายสามารถนำทักษะความรู้ด้านเทคโนโลยีดิจิทัลเพื่อใช้ประโยชน์ในการพัฒนาคุณภาพชีวิตด้านเศรษฐกิจสังคมและสิ่งแวดล้อมให้ดีขึ้นร้อยละ 20 3. ประชาชนทุกช่วงวัยในพื้นที่ชุมชนเป้าหมายได้รับการพัฒนาทักษะความรู้ ด้านเทคโนโลยีดิจิทัล ร้อยละ 80 4. จำนวนชุมชนที่ใช้เทคโนโลยีดิจิทัลเพื่อการพัฒนาด้านเศรษฐกิจ สังคม สิ่งแวดล้อมและการศึกษา1 ชุมชน 5. จำนวนผลงาน/องค์ความรู้ด้านเทคโนโลยีดิจิทัลที่นำไปประยุกต์ใช้ ในการพัฒนาเชิงพื้นที่1 ผลงาน ตัวชี้วัดระดับผลลัพธ์ 1. จำนวนชุมชนต้นแบบด้านดิจิทัล (Digital Community) 1 ชุมชน ตัวชี้วัดตามแผนยุทธศาสตร์ฯ พ.ศ. 2565-2569 (B) 1. นักศึกษาระดับปริญญาตรีปีสุดท้ายสอบทักษะดิจิทัลผ่านเกณฑ์ IC3 หรือเทียบเท่า หรือตามที่มหาวิทยาลัยกำหนด		12.โครงการ ชุมชนดิจิทัล (Digital Community) เพื่อรองรับสังคมศตวรรษที่ 21 (ระยะเวลาดำเนินการ ตุลาคม 2567-เมษายน 2568)	500,000	ส่วนกลางมหาวิทยาลัย รับผิดชอบ (สำนักวิทยบริการฯ)

เป้าประสงค์	ตัวชี้วัดและค่าเป้าหมาย	กลยุทธ์	โครงการ	งบประมาณ	ผู้รับผิดชอบ
	<p>ตัวชี้วัดตามงบประมาณแผ่นดิน (A)</p> <p>ตัวชี้วัด</p> <ol style="list-style-type: none"> จำนวนชุมชน พื้นที่อัตลักษณ์ศิลปวัฒนธรรมท้องถิ่น 1 พื้นที่ จำนวนองค์ความรู้อัตลักษณ์ศิลปวัฒนธรรมท้องถิ่น 1 องค์ความรู้ จำนวนผลิตภัณฑ์ Soft Power จากอัตลักษณ์ศิลปวัฒนธรรมท้องถิ่น 1 ผลิตภัณฑ์ จำนวนสื่อการรับรู้ Soft Power จากอัตลักษณ์ศิลปวัฒนธรรมท้องถิ่น 1 เรื่อง <p>ตัวชี้วัดระดับผลลัพธ์</p> <ol style="list-style-type: none"> มีฐานข้อมูลสารสนเทศด้านเศรษฐกิจสร้างสรรค์ด้วยวัฒนธรรม ประเพณี ภูมิปัญญาแบบร่วมสมัย 1 ระบบ 		<p>13. โครงการเพิ่มศักยภาพชุมชน Soft Power บนฐานอัตลักษณ์ศิลปวัฒนธรรมท้องถิ่น (ระยะเวลาดำเนินการ ตุลาคม 2567-เมษายน 2568)</p>	500,000	<p>ส่วนกลางมหาวิทยาลัย รับผิดชอบ (ศูนย์ส่งเสริมบัณฑิตศึกษา และการเรียนรู้ตลอดชีวิต)</p>
	<ol style="list-style-type: none"> จำนวนผู้เข้ารับบริการ ไม่น้อยกว่า 1,000 คน ความพึงพอใจของผู้เข้ารับบริการในกระบวนการบริการวิชาการ ไม่น้อยกว่าร้อยละ 80 		<p>14.โครงการอนุรักษ์พันธุกรรมพืชพืชอันเนื่องมาจากพระราชดำริ ฯ (อพ.สธ.) (ระยะเวลาดำเนินการ ตุลาคม 2567-กันยายน 2568)</p>	2,839,500	<p>โครงการอนุรักษ์พันธุกรรมพืชพืชอันเนื่องมาจากพระราชดำริ</p>

เป้าประสงค์	ตัวชี้วัดและค่าเป้าหมาย	กลยุทธ์	โครงการ	งบประมาณ	ผู้รับผิดชอบ
	<p>ตัวชี้วัดตามแผนยุทธศาสตร์ฯ พ.ศ. 2565-2569 (B)</p> <ol style="list-style-type: none"> 1. ช่องทางการจัดหารายได้ของมหาวิทยาลัย 2. เครือข่ายในการบริการวิชาการที่สร้างรายได้ให้กับมหาวิทยาลัย 3. รายได้ที่เพิ่มขึ้นจากช่องทางการจัดหารายได้ของมหาวิทยาลัย 4. มีระบบฐานข้อมูลงานสินทรัพย์ของมหาวิทยาลัยที่เป็นปัจจุบัน 5. พัฒนาระบบสารสนเทศเสริมจากระบบ Growfa MIS เพื่อใช้ติดตามงานด้านงบประมาณ 6. ข้อมูลรายงานสารสนเทศทางการเงินของมหาวิทยาลัยมีความเชื่อถือได้ 		<p>15. โครงการบริหารทรัพย์สินเพื่อลดเซยรายได้จากค่าธรรมเนียมที่ลดลง (ระยะเวลาดำเนินการ ตุลาคม 2567-กันยายน 2568)</p>	100,000	โครงการจัดหารายได้

บทที่ 3

การนำแผนปฏิบัติราชการไปสู่การปฏิบัติ

ความสำเร็จของการขับเคลื่อนแผนปฏิบัติราชการมหาวิทยาลัยราชภัฏอุดรดิตถ์ ประจำปีงบประมาณ พ.ศ.2568 ต้องอาศัยความร่วมมือจากหน่วยงานภายในของมหาวิทยาลัยทุกภาคส่วน โดยต้องคำนึงถึงหลักการบริหารจัดการแบบบูรณาการภารกิจ ตลอดจนการทำงานร่วมกันกับหน่วยงานภายนอก เครือข่ายท้องถิ่น บุคลากร นักศึกษา ประชาชนในพื้นที่ เพื่อให้เกิดการมีส่วนร่วม และเกิดความรู้สึกเป็นเจ้าของมหาวิทยาลัยร่วมกัน จึงได้กำหนดแนวทางในการขับเคลื่อนแผน คือสร้างความรู้ ความเข้าใจในแผนปฏิบัติราชการ โดยการเสริมสร้างความเข้าใจและถ่ายทอดสาระสำคัญของแผนปฏิบัติราชการมหาวิทยาลัยราชภัฏอุดรดิตถ์ ประจำปีงบประมาณ พ.ศ.2568 ที่ผ่านความเห็นชอบจากสภาลงสู่หน่วยงานต่างๆภายในมหาวิทยาลัย เพื่อสร้างความรู้ความเข้าใจให้ทุกหน่วยงานภายในมหาวิทยาลัยตระหนักถึงความสำคัญและพร้อมเข้าร่วมในการผลักดันแผนไปสู่การปฏิบัติ และสนับสนุนให้มีงบประมาณและการดำเนินโครงการในระดับมหาวิทยาลัย และระดับหน่วยงานภายใน ให้เป็นไปตามกรอบของแผนปฏิบัติราชการ สร้างระบบการติดตามประเมินผล กำหนดดัชนีชี้วัดความสำเร็จ และสรุปรายงานผลการดำเนินงานและประชาสัมพันธ์ให้ หน่วยงานและบุคลากรทุกภาคส่วนรับทราบ กลยุทธ์สำคัญในการนำแผนไปสู่การปฏิบัติประกอบด้วย 4 แนวทาง คือ 1) การให้ข้อมูลข่าวสาร (Information strategies) 2) การอำนวยความสะดวก (Facilitation strategies) 3) การกำกับควบคุม (Regulatory strategies) และ 4) การให้สิ่งเสริมแรง (Incentives strategies) ภายใต้การติดตาม กำกับของคณะผู้บริหารที่รับผิดชอบในแต่ละยุทธศาสตร์ และคณะกรรมการติดตาม กำกับ และประเมินผล กลไกการบริหารจัดการแผนยุทธศาสตร์ไปสู่การปฏิบัติ ดำเนินการตามแนวทาง ดังนี้

1. การเชื่อมโยงจากแผนปฏิบัติราชการสู่การจัดทำโครงการ และแผนงบประมาณ

การนำแผนปฏิบัติราชการไปสู่การปฏิบัติ ผู้ที่ได้รับมอบหมายจะต้องไปจัดทำรายละเอียดของโครงการพร้อมงบประมาณ และบรรจุเข้าแผนปฏิบัติราชการประจำปีตามกรอบระยะเวลาที่กำหนด ซึ่งงบประมาณในการดำเนินงานมาจากงบประมาณแผ่นดิน งบประมาณเงินรายได้ การสนับสนุนของหน่วยงานภายนอกทั้งภาครัฐ ภาคเอกชน มูลนิธิ/บุคคล กองทุน องค์กรปกครองส่วนท้องถิ่น โดยได้ถ่ายทอด มอบหมาย และกำหนดผู้รับผิดชอบที่ชัดเจน ซึ่งประกอบด้วย ระดับรองอธิการบดี และคณะ/หน่วยงานที่เกี่ยวข้อง

2. การถ่ายทอดเป้าประสงค์และตัวชี้วัดจากระดับมหาวิทยาลัยสู่ระดับหน่วยงาน

มหาวิทยาลัยได้มีการถ่ายทอดเป้าประสงค์ ตัวชี้วัด และค่าเป้าหมายตามยุทธศาสตร์ และแผนปฏิบัติการของมหาวิทยาลัยสู่คณะ ศูนย์ สถาบัน สำนัก กอง/สำนักงาน ถ่ายทอดแผนยุทธศาสตร์สู่การปฏิบัติ โดยมีการสื่อสารสร้างความเข้าใจ และถ่ายทอดตัวชี้วัดที่สำคัญโดยให้คณะ/หน่วยงาน พิจารณาตามศักยภาพ และความเชี่ยวชาญเพื่อนำไปจัดทำ/ทบทวนแผนปฏิบัติการประจำปีงบประมาณ พ.ศ.2568 และแผนปฏิบัติการประจำปีให้มีความสอดคล้องและเชื่อมโยงกับทิศทางการบริหารของมหาวิทยาลัย และเกณฑ์การเบิกจ่ายงบประมาณของสำนักงบประมาณ

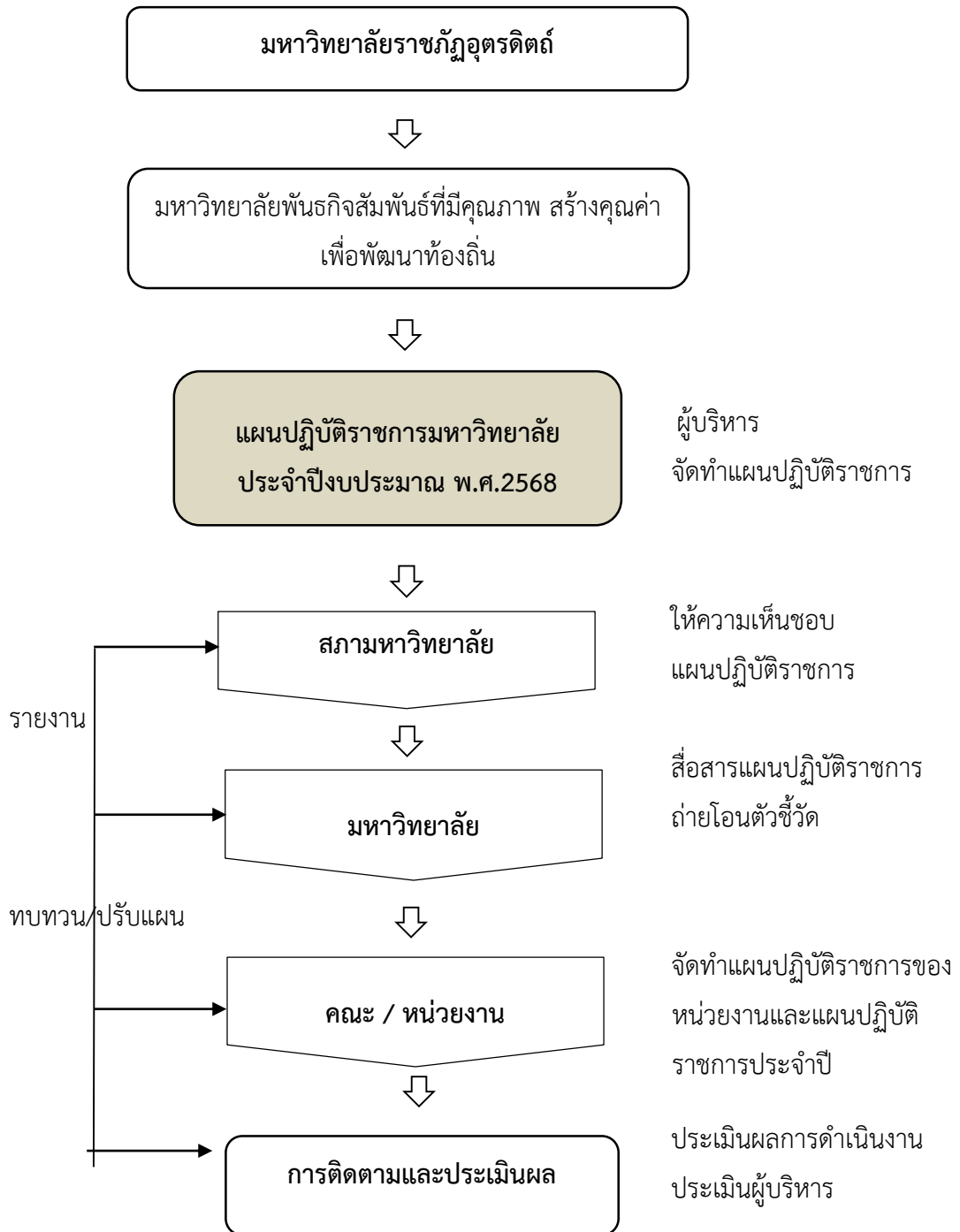
3. การติดตามและประเมินผล

3.1 มหาวิทยาลัยแต่งตั้งคณะกรรมการติดตามผลการดำเนินงานตามแผนปฏิบัติการประจำปี และผลการดำเนินงานตามแผนยุทธศาสตร์ โดยคณะกรรมการฯ และกองนโยบายและแผนดำเนินการติดตามและประเมินผลการดำเนินการอย่างต่อเนื่องทั้งการประเมินผลสัมฤทธิ์ของโครงการ และผลสัมฤทธิ์ของการเบิกจ่ายงบประมาณ ณ สิ้นไตรมาสที่ 2 และ 4 สำหรับการดำเนินงานจะมีการนำข้อมูลสารสนเทศเกี่ยวกับตัวชี้วัด และค่าเป้าหมายตามยุทธศาสตร์ของมหาวิทยาลัยเข้าสู่ระบบและกลไกของการประกันคุณภาพของมหาวิทยาลัย เพื่อให้ผู้บริหารได้มีระบบในการติดตามข้อมูลความคืบหน้าในการดำเนินงานตามยุทธศาสตร์อย่างต่อเนื่อง เพื่อประเมินว่าคณะและหน่วยงานสามารถดำเนินการได้บรรลุเป้าหมายที่ตั้งไว้หรือไม่ ผลการดำเนินงานสนับสนุนให้บรรลุเป้าประสงค์ของแผนยุทธศาสตร์มากขึ้นเพียงใด

3.2 มหาวิทยาลัยกำหนดให้ผู้บริหารที่เป็นผู้รับผิดชอบหลักในแต่ละยุทธศาสตร์ กำกับ ติดตาม ความคืบหน้าของการดำเนินงานตามโครงการ และการบรรลุค่าเป้าหมายของตัวชี้วัด เพื่อใช้เป็นข้อมูลในการประเมินผลการดำเนินงานตามยุทธศาสตร์ พร้อมทั้งสรุปประเด็นปัญหาและอุปสรรคต่าง ๆ รายงานต่อกรรมการบริหารมหาวิทยาลัย และสภามหาวิทยาลัย เพื่อเป็นข้อมูลสำหรับการปรับเปลี่ยนยุทธศาสตร์ให้เหมาะสมและสอดคล้องกับสถานการณ์ต่าง ๆ ที่เกิดขึ้น โดยยังคงมีเป้าประสงค์ของแผนยุทธศาสตร์ฯ เป็นหลัก พร้อมทั้งสร้างตัวชี้วัดการพัฒนาที่สามารถนำไปใช้กำกับการดำเนินงานตามเป้าหมายได้อย่างมีประสิทธิภาพ

3.3 มหาวิทยาลัยกำหนดให้หน่วยงานรายงานผลการดำเนินงานตามตัวชี้วัดของโครงการตามที่ปรากฏในแผนปฏิบัติการประจำปี และตัวชี้วัดของแผนยุทธศาสตร์ที่เกี่ยวข้อง และรายงานผลการดำเนินงานต่อมหาวิทยาลัยปีละ 2 ครั้ง โดยรายงานผลการดำเนินงานภายใน 30 วัน หลังสิ้นสุดไตรมาสที่ 2 และสิ้นสุดปีงบประมาณ

ขั้นตอนการดำเนินงานการนำยุทธศาสตร์ไปสู่การปฏิบัติ



ขั้นตอนการดำเนินงานการนำยุทธศาสตร์ไปสู่การปฏิบัติ

**ตัวชี้วัด (KPI) และค่าเป้าหมายของแผนยุทธศาสตร์ฯ
และแผนปฏิบัติการประจำปี พ.ศ. 2568
จำแนกตามโครงการและหน่วยงาน**

หมายเหตุ

1. ประเภทของตัวชี้วัด

ตัวชี้วัดตามงบประมาณแผ่นดิน (A) หมายถึง ตัวชี้วัดและค่าเป้าหมายของโครงการพันธกิจสัมพันธ์ตามยุทธศาสตร์ ปีงบประมาณ พ.ศ. 2568

ตัวชี้วัดตามแผนยุทธศาสตร์ฯ พ.ศ. 2565-2569 (B) หมายถึง ตัวชี้วัดและค่าเป้าหมายของแผนยุทธศาสตร์ฯ พ.ศ. 2565-2569 เฉพาะ ปีงบประมาณ พ.ศ. 2568

2. จำนวนโครงการและตัวชี้วัดภายใต้ยุทธศาสตร์

ยุทธศาสตร์ที่ 1 ขับเคลื่อนการดำเนินงานตามแผนแม่บท มีโครงการหลักรองรับจำนวน 6 โครงการ และมีตัวชี้วัดทั้งสิ้น 69 ตัวชี้วัด

ยุทธศาสตร์ที่ 2 การพัฒนาพันธกิจหลักเพื่อขับเคลื่อนสู่การเป็นมหาวิทยาลัยพันธกิจสัมพันธ์ มีโครงการหลักรองรับจำนวน 2 โครงการ และมีตัวชี้วัดทั้งสิ้น 14 ตัวชี้วัด

ยุทธศาสตร์ที่ 3 การพัฒนาการบริหารจัดการสู่องค์กรที่มีสมรรถนะสูง มีโครงการหลักรองรับจำนวน 2 โครงการ และมีตัวชี้วัดทั้งสิ้น 31 ตัวชี้วัด

ยุทธศาสตร์ที่ 4 การพลิกโฉมมหาวิทยาลัยสู่ความเป็นเลิศ มีโครงการหลักรองรับจำนวน 5 โครงการ และมีตัวชี้วัดทั้งสิ้น 31 ตัวชี้วัด

รวม 4 ยุทธศาสตร์ มีโครงการหลักรองรับจำนวน 15 โครงการ และมีตัวชี้วัดทั้งสิ้น 145 ตัวชี้วัด

ยุทธศาสตร์ / โครงการหลัก	ตัวชี้วัด (KPI) และค่าเป้าหมายในระดับมหาวิทยาลัย ประจำปีงบประมาณ พ.ศ. 2568	หน่วยนับ	ค่าเป้าหมายจำแนกตามหน่วยงาน									
			คศ.	มส.	วท.	วจ.	ทอ.	กษ.	พบ.	วน.	CWIE	มรอ
	13.3 การบริหารและสนับสนุนการจัดการศึกษา ตัวชี้วัดตามแผนยุทธศาสตร์ฯ พ.ศ. 2565-2569 (B) 1. ทุนวิจัย (Research Grant) ที่มีอัตราส่วนที่เพียงพอเหมาะสมกับการทำวิจัย (ปีถัดไปเพิ่มขึ้นร้อยละ5) 2. จำนวนเครือข่ายการวิจัย (Research Network) ที่มีการเชื่อมต่อกระบวนการทำงานทั้งเชิงพื้นที่และเชิงประเด็น 3. จำนวนผลงานวิจัยที่เผยแพร่ในวารสารวิชาการ ในฐานะข้อมูลที่ ก.พ.อ. รับรอง 4. รางวัลทางวิชาการจากผลงานวิจัย 5. จำนวนผลงานวิจัยหรือนวัตกรรมที่ได้รับการจดทะเบียนทรัพย์สินทางปัญญา 6. จำนวนอาจารย์และนักวิจัยที่ยื่นขอการจดทะเบียนทรัพย์สินทางปัญญา 7. ร้อยละความพึงพอใจของบุคลากร และนักศึกษาที่มีต่อระบบสาธารณูปโภคพื้นฐานของมหาวิทยาลัย 8. เพิ่มการใช้พลังงานทดแทน เพื่อลดการใช้พลังงานไฟฟ้าและลดการใช้เชื้อเพลิง ลดการปล่อยก๊าซเรือนกระจก ลดการปล่อยของเสียออกสู่ แวดล้อม (น้ำเสีย ขยะ) ลดการใช้และส่งเสริมการอนุรักษ์ทรัพยากรน้ำ 9. สัดส่วน พื้นที่สีเขียวเพื่อพักผ่อนและเรียนรู้ของนักศึกษาและบุคลากรเพิ่มขึ้น 10. การพัฒนาและบริหารจัดการมหาวิทยาลัยเพื่อผลักดันสู่การเป็นมหาวิทยาลัยสีเขียว (Green University) โดย UI Greenmetric World University Ranking (2021) ซึ่งมีการกำหนดเกณฑ์การประเมินไว้ 6 ด้าน คะแนนเต็ม 10,000 คะแนน ด้วยการเพิ่มร้อยละของคะแนน ตามเกณฑ์ทุกปี 11. มหาวิทยาลัยได้คะแนนการประเมินคุณธรรมและความโปร่งใสในการดำเนินงานของหน่วยงานภาครัฐ (Integrity and Transparency Assessment: ITA) 12. มีการวิเคราะห์ความคุ้มค่า ประสิทธิภาพ และประสิทธิผลในการใช้จ่าย 13. ปรับปรุงระบบการบริหารความเสี่ยงและการควบคุมภายใน 14. จำนวนข้อบังคับ ระเบียบ ของมหาวิทยาลัยที่ทันต่อการเปลี่ยนแปลง 15. มีข้อมูลสารสนเทศในด้านการจัดการเรียนการสอนที่ทันสมัย 16. ระบบและกลไกการออกแบบเพื่อการพัฒนาพื้นที่ของมหาวิทยาลัย 17. ระบบสารสนเทศ URU Digital University และระบบสารสนเทศที่เกี่ยวข้องเพื่อการวางแผนพัฒนาและการตัดสินใจ	เฉลี่ยบาท/คน เครือข่าย ผลงาน รางวัล ผลงาน ราย ร้อยละ ร้อยละ ร้อยละ ร้อยละ ร้อยละ ครั้ง ครั้ง เรื่อง ระบบ ระบบ ระบบ										41,000 15 80 20 10 10 80 5 5 10 95 1 1 1 1 1
4.ยุทธศาสตร์ การพลิกโฉมมหาวิทยาลัยสู่ความเป็นเลิศ												
11. โครงการศูนย์การ เรียนรู้เพื่อการพัฒนาการ บริหารจัดการทรัพยากร ชุมชนอย่างยั่งยืน (600,000 บาท)	ตัวชี้วัดตามงบประมาณแผ่นดิน (A) ผลผลิต (Output) ตัวชี้วัด 1. องค์กรความรู้/นวัตกรรมด้านการบริหารจัดการทรัพยากรชุมชนอย่างยั่งยืน 1องค์กรความรู้/นวัตกรรม 2. ประชาชนในชุมชนที่เข้าร่วมถ่ายทอดองค์ความรู้หรือนวัตกรรม สู่การพัฒนาการบริหารจัดการทรัพยากรชุมชนในพื้นที่ 100 คน 3. สร้างกระบวนการเรียนรู้ให้เกษตรกรผู้ปลูกพืชอัตลักษณ์ รูปแบบการบริหารจัดการผลิตและสร้างเครือข่ายความร่วมมือ 1 รูปแบบ/ เครือข่าย	องค์กรความรู้/นวัตกรรม คน รูปแบบ/เครือข่าย									1 100	

ยุทธศาสตร์ / โครงการหลัก	ตัวชี้วัด (KPI) และค่าเป้าหมายในระดับมหาวิทยาลัย ประจำปีงบประมาณ พ.ศ. 2568	หน่วยนับ	ค่าเป้าหมายจำแนกตามหน่วยงาน									
			คศ.	มส.	วท.	วจ.	ทอ.	กษ.	พบ.	วน.	CWIE	มรอ
13. โครงการเพิ่ม ศักยภาพชุมชน Soft Power บนฐานอัตลักษณ์ ศิลปวัฒนธรรมท้องถิ่น (500,000 บาท)	<p>ตัวชี้วัดตามงบประมาณแผ่นดิน (A)</p> <p>ตัวชี้วัด</p> <ol style="list-style-type: none"> จำนวนชุมชน พื้นที่อัตลักษณ์ศิลปวัฒนธรรมท้องถิ่น 1 พื้นที่ จำนวนองค์ความรู้อัตลักษณ์ศิลปวัฒนธรรมท้องถิ่น 1 องค์ความรู้ จำนวนผลิตภัณฑ์ Soft Power จากอัตลักษณ์ศิลปวัฒนธรรมท้องถิ่น 1 ผลิตภัณฑ์ จำนวนสื่อการรับรู้ Soft Power จากอัตลักษณ์ศิลปวัฒนธรรมท้องถิ่น 1 เรื่อง <p>ตัวชี้วัดระดับผลลัพธ์</p> <ol style="list-style-type: none"> มีฐานข้อมูลสารสนเทศด้านเศรษฐกิจสร้างสรรค์ด้วยวัฒนธรรม ประเพณี ภูมิปัญญาแบบร่วมสมัย 1 ระบบ 	พื้นที่ องค์ความรู้ ผลิตภัณฑ์ เรื่อง ระบบ										1(ศปร.) 1(ศปร.) 1(ศปร.) 1(ศปร.) 1 (สำนัก ICAC)
14.โครงการอนุรักษ์ พันธุกรรมพืชอัน เนื่องมาจากพระราชดำริ (อพ.สธ.) (2,839,500 บาท)	<p>ตัวชี้วัดตามงบประมาณแผ่นดิน (A)</p> <p>ตัวชี้วัด</p> <ol style="list-style-type: none"> จำนวนผู้เข้ารับบริการ ไม่น้อยกว่า 1,000 คน ความพึงพอใจของผู้เข้ารับบริการในกระบวนการบริการวิชาการไม่น้อยกว่าร้อยละ 80 	คน ร้อยละ										1,000 80
15. โครงการบริหาร ทรัพยากรเพื่อชดเชย รายได้จากค่าธรรมเนียม ที่ลดลง (100,000บาท)	<p>ตัวชี้วัดตามแผนยุทธศาสตร์ฯ พ.ศ. 2565-2569 (B)</p> <p>เพิ่มช่องทางการจัดหารายได้ของมหาวิทยาลัย</p> <ol style="list-style-type: none"> ช่องทางการจัดหารายได้ของมหาวิทยาลัย เครือข่ายในการบริการวิชาการที่สร้างรายได้ให้กับมหาวิทยาลัย รายได้ที่เพิ่มขึ้นจากช่องทางการจัดหารายได้ของมหาวิทยาลัย <p>พัฒนาระบบงานสินทรัพย์ของมหาวิทยาลัยให้ประสิทธิภาพ โปร่งใส และตรวจสอบได้</p> <ol style="list-style-type: none"> มีระบบฐานข้อมูลงานสินทรัพย์ของมหาวิทยาลัยที่เป็นปัจจุบัน พัฒนาระบบสารสนเทศเสริมจากระบบ Growfa MIS เพื่อใช้ติดตามงานด้านงบประมาณ ข้อมูลรายงานสารสนเทศทางการเงินของมหาวิทยาลัยมีความเชื่อถือได้ 	ช่องทาง เครือข่าย ล้านบาท ระบบ ครั้ง รายงาน									4 3 5.0 1 1 1	

